



**T.C.**  
**ETİMESGUT KAYMAKAMLIĞI**  
**İlçe Milli Eğitim Müdürlüğü**  
**Samime Talat İlkokulu**

**2024-2028**  
**Stratejik Plan**

## SUNUŞ

Eđitimın Trkiye Yzyılını muştulayan en nemli unsur olduđu bilinciyle hedeflerimize ulařmak adına lkemizin her sathında retken olan ve eleřtirel dřnebilen, iletiřimi gçl ve iř birliđini zmseyen nesillerin geliřimi iin var gcmzle alıřmakta; eđitim sistemimizi, iyi insan olmanın ve kendini tanımanın tm kořullarını ierecek bir zgrleřme sreci olarak yapılandırmaktayız. Bu inanla, okul ncesi eđitimden bařlayarak eđitim ve đretimin her kademesinde btn bireylerin nitelikli eđitime eriřtiđi bir eđitim sistemi oluřturmayı hedeflemekteyiz. Btn alıřmalarımızı bu hedefe uygun olarak yrtmekte, eđitim politikalarımızı bu dođrultuda řekillendirmekteyiz.

Tm bu anlayıřlar erevesinde; 2024-2028 dneminı kapsayan Mill Eđitim Bakanlıđı Stratejik Planı hazırlanmıř olup stratejik planlama uygulamaları ve stratejik ynetim kltrnn hkim kılınması iin katılımcı bir anlayıř ile Bakanlık merkez teřkilatından bařlayarak il ve ile mill eđitim mdrlkleri ile okul ve kurumlarımıza stratejik ynetim anlayıřı yaygınlařtırılmıřtır.

Okul/kurum stratejik planı, adından da anlaşılacağı gibi, bir okulun ama ve hedeflerine nasıl ulařabileceđine dair plan ve stratejileri ieren bir belgedir. Okul geliřimine katkı sađlayan bir yol haritası niteliđinde olan stratejik plan; okul personelinin karar vermek, hedef belirlemek ve hedeflere ulařmaktan sorumlu olmak gibi bařarmaları gereken adımları olduđu anlamına gelir ve okula bađlılıđı teřvik eder.

Stratejik ynetim sreci; bir okulun ama ve hedeflerine ulařması iin tm ihtiyalarının planlanması, analiz edilmesi, geliřtirilmesi, izlenmesi ve deđerlendirilmesi srecidir. Stratejik ynetim sreci; okulun mevcut durumunu deđerlendirmesine, stratejilerini belirlemesine, bunları uygulamasına ve uygulanan ynetim stratejilerinin etkinliđini analiz etmesine yardımcı olur.

Stratejik ynetim srecini, standart formlar ve aıklamaların temel bir yapısı zerinden Bakanlıđımız ve il mdrlklerimizde stratejik planlarıyla uyumlařtırmayı sađlamak ve okul ve kurumlara stratejik plan hazırlama srecinde katkı sunmak amacıyla bu rehber hazırlanmıřtır. Bakanlık merkez teřkilatından bařlayarak il ve ile mill eđitim mdrlkleri ile okul ve kurumlarımızda stratejik plan uygulama dneminin bařarıyla geeceđine inancım tamdır. 2024-2028 dnemi stratejik plan hazırlık srecinde emeđi geen ve katkıda bulunan tmmill eđitim alıřanlarına teřekkr ederim.

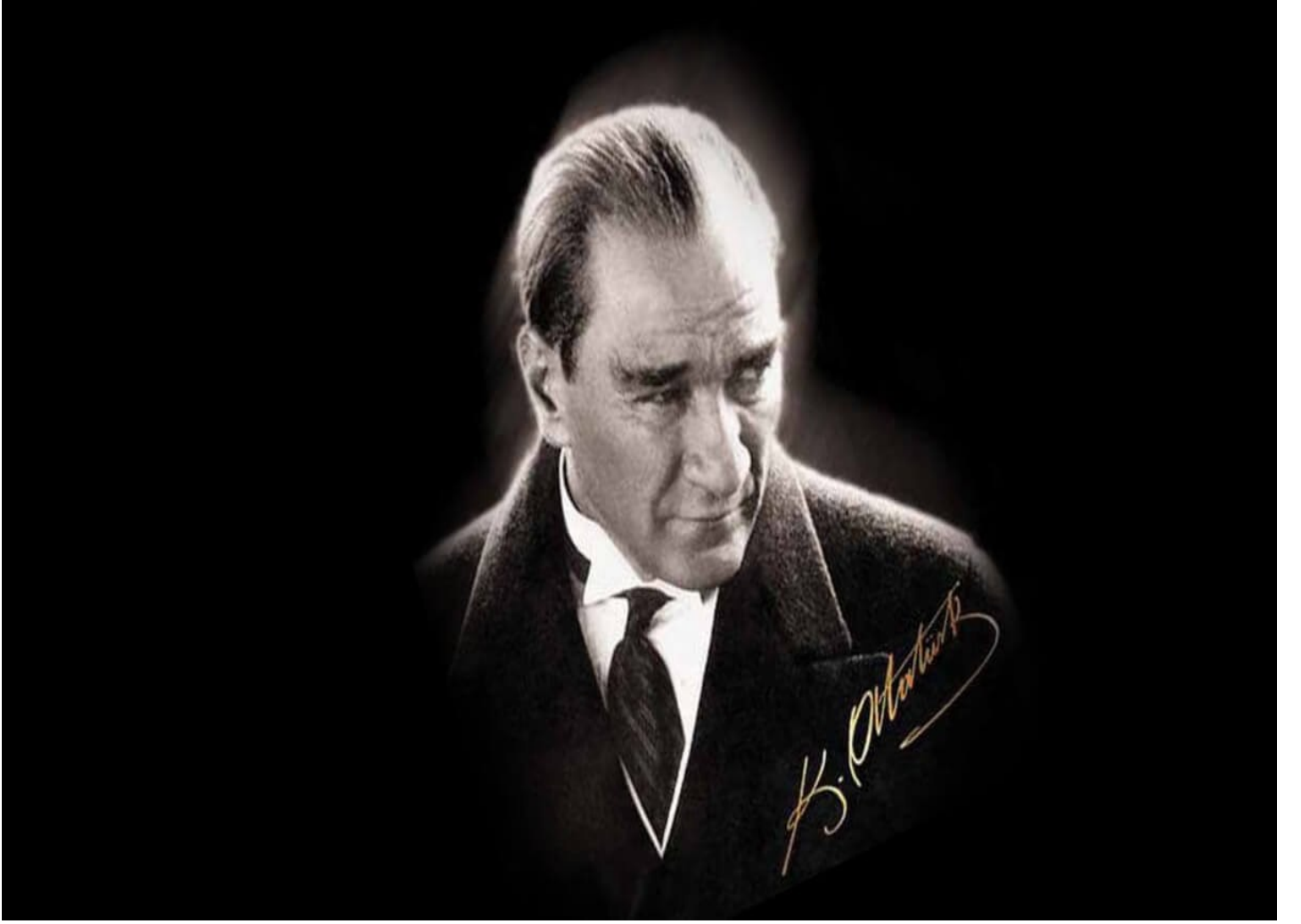
Ercan TRK  
Strateji Geliřtirme Bařkanı

**T.C**

**ETİMESGUT KAYMAKAMLIĞI**

**SAMİME TALAT İLKOKULU MÜDÜRLÜĞÜ**

**2024-2028 STRATEJİK PLANI**



**GELECEĞİN GÜVENCESİ SAĞLAM TEMELLERE DAYALI BİR EĞİTİME, EĞİTİM İSE  
ÖĞRETMENE DAYALIDIR.**

**MUSTAFA KEMAL ATAÜRK**

## Okul/Kurum Bilgileri

<b>İli:ANKARA</b>		<b>İlçesi: ETİMESGUT</b>	
<b>Adres:</b>	Şeker Mah. 1438. Cad. No: 12	<b>Coğrafi Konum(link)</b>	39°57'58.4"N 32°39'40.4"E
<b>Telefon Numarası:</b>	03122802207	<b>Faks Numarası:</b>	03122808470
<b>e-Posta Adresi:</b>	887519@meb.k12.tr	<b>Web sayfası adresi:</b>	<a href="http://samimetalatilkokulu.meb.k12.tr/">http://samimetalatilkokulu.meb.k12.tr/</a>
<b>Kurum Kodu:</b>	887519	<b>Öğretim Şekli:</b>	Tam Gün

## SUNUŞ



Geçmişten günümüze gelirken var olan yaratıcılığın getirdiği teknolojik ve sosyal anlamda gelişmişliğin ulaştığı hız, artık kaçınılmazları da önümüze sererek kendini göstermektedir. Güçlü ekonomik ve sosyal yapı, güçlü bir ülke olmanın ve tüm değişikliklerde dimdik ayakta durabilmenin kaçınılmazlığı da oldukça büyük önem taşımaktadır. Gelişen ve sürekliliği izlenebilen, bilgi ve planlama temellerine dayanan güçlü bir yaşam standardı ve ekonomik yapı; stratejik amaçlar, hedefler ve planlanmış zaman diliminde gerçekleşecek uygulama faaliyetleri ile (STRATEJİK PLAN) oluşabilmektedir.

Okulumuz misyon, vizyon ve stratejik planını ilk olarak 2007 yılında belirlemiştir. Okulumuz, daha iyi bir eğitim seviyesine ulaşmak düşünesiyle Sürekli yenilenmeyi ve kalite kültürünü kendisine ilke edinmeyi amaçlamaktadır. Kalite kültürü oluşturmak için eğitim ve öğretim başta olmak üzere insan kaynakları ve kurumsallaşma, sosyal faaliyetler, alt yapı, toplumla ilişkiler ve kurumlar arası ilişkileri kapsayan 2024-2028 stratejik planı hazırlanmıştır.

Etimesgut Samime Talat İlkokulu Strateji Planlama ekibi olarak gerçekçi, uygulanabilir, bizi hedeflerimize ulaştırabilecek bir plan yapmak için yola çıktık. Stratejik planlamanın ilk adımı olarak yaptığımız durum analiz çalışmaları ile mevcut durumumuzu tespit ettik ve okulumuzun misyon, vizyon ve hedeflerini belirleyerek kurumumuza yön vermeye çalıştık. Stratejik Plan' da belirlenen hedeflerimizi ne ölçüde gerçekleştirdiğimiz, plan dönemi içindeki her yılsonunda gözden geçirilecek ve gereken revizyonlar yapılarak gelişim planlarımız hazırlanacaktır.

SAMİME TALAT İLKOKULU STRATEJİK PLANI (2024-2024)'de belirtilen amaç ve hedeflere ulaşmamızın Okulumuzun gelişme ve kurumsallaşma süreçlerine önemli katkılar sağlayacağına inanmaktayız.

Planın hazırlanmasında emeği geçen Strateji Yönetim Ekibi 'ne, okulumuz rehberlik servisine ve uygulanmasında yardımcı olacak İl Milli Eğitim Müdürlüğü, AR-GE birim sorumlusu olmak üzere tüm kurum ve kuruluşlara öğretmen, öğrenci ve velilerimize teşekkür ederim.

ŞABAN İPEK  
OKUL MÜDÜRÜ

## İÇİNDEKİLER

<b>1.</b>	<b>GİRİŞ VE STRATEJİK PLANIN HAZIRLIK SÜRECİ</b>	
1.1.	Strateji Geliştirme Kurulu ve Stratejik Plan Ekibi	9
1.2.	Planlama Süreci	9
<b>2.</b>	<b>DURUM ANALİZİ</b>	<b>10</b>
2.1.	Kurumsal Tarihçe	11
2.2.	Uygulanmakta Olan Planın Değerlendirilmesi	12
2.3.	Yasal Yükümlülükler ve Mevzuat Analizi	13
2.4.	Üst Politika Belgeleri Analizi	15
2.5.	Faaliyet Alanları ile Ürün ve Hizmetlerin Belirlenmesi	16
2.6.	Paydaş Analizi	18
2.7.	Kuruluş İçi Analiz	23
2.7.1.	Teşkilat Yapısı	23
2.7.2.	İnsan Kaynakları	25
2.7.3.	Teknolojik Düzey	40
2.7.4.	Mali Kaynaklar	41
2.7.5.	İstatistik Veriler	43
2.8.	Dış Çevre Analizi (Politik, Ekonomik, Sosyal, Teknolojik, Yasal ve Çevresel Çevre Analizi -PESTLE)	46
2.9.	Güçlü ve Zayıf Yönler ile Fırsatlar ve Tehditler (GZFT) Analizi	48
2.10.	Tespit ve İhtiyaçların Belirlenmesi	50
<b>3.</b>	<b>GELECEĞE BAKIŞ</b>	<b>51</b>
3.1.	Misyon	51
3.2.	Vizyon	51
3.3.	Temel Değerler	51
<b>4.</b>	<b>AMAÇ, HEDEF VE STRATEJİLERİN BELİRLENMESİ</b>	<b>52</b>
4.1.	Amaçlar, Hedefler, Performans Göstergeleri, Stratejiler	52
4.2.	Maliyetlendirme	62
<b>5.</b>	<b>İZLEME VE DEĞERLENDİRME</b>	<b>63</b>
<b>6.</b>	<b>EKLER (Tablo/Şekil/Grafikler/Ekler)</b>	<b>64</b>



# 1. GİRİŞ VE STRATEJİK PLANIN HAZIRLIK SÜRECİ

## 1.1. Strateji Geliştirme Kurulu ve Stratejik Plan Ekibi

**Strateji Geliştirme Kurulu:** Okul müdürünün başkanlığında, bir okul müdür yardımcısı, bir öğretmen ve okul/aile birliği başkanı ile bir yönetim kurulu üyesi olmak üzere 5 kişiden oluşan üst kurul kurulur.

**Stratejik Plan Ekibi:** Okul müdürü tarafından görevlendirilen ve üst kurul üyesi olmayan müdür yardımcısı başkanlığında, belirlenen öğretmenler ve gönüllü velilerden oluşur.

**Tablo 1. Strateji Geliştirme Kurulu ve Stratejik Plan Ekibi Tablosu**

Strateji Geliştirme Kurulu Bilgileri		Stratejik Plan Ekibi Bilgileri	
Adı Soyadı	Ünvanı	Adı Soyadı	Ünvanı
ŞABAN İPEK	OKUL MÜDÜRÜ	TUĞBA ARAS	ÖĞRETMEN
NURCAN TIRYAKI	MÜDÜR YARD.	SEMA KABANLI	ÖĞRETMEN
MÜGE ÖZDEMİR	ÖĞRETMEN	YELİZ KONGUR SEVİNDİK	VELİ
MERVE URGANCI	O.A.B.B.		
İLKNUR ZOR	YÖNETİM. KUR. ÜYE		

## 1.2. Planlama Süreci:

2024-2028 dönemi stratejik plan hazırlanma süreci Strateji Geliştirme Kurulu ve Stratejik Plan Ekibi'nin oluşturulması ile başlamıştır. Ekip tarafından oluşturulan çalışma takvimi kapsamında ilk aşamada durum analizi çalışmaları yapılmış ve durum analizi aşamasında, paydaşlarımızın plan sürecine aktif katılımını sağlamak üzere paydaş anketi, toplantı ve görüşmeler yapılmıştır.

Durum analizinin ardından geleceğe yönelim bölümüne geçilerek okulumuzun/kurumumuzun amaç, hedef, gösterge ve stratejileri belirlenmiştir.

## 2. DURUM ANALİZİ

Stratejik planlama sürecinin ilk adımı olan durum analizi, okulumuzun/kurumumuzun “neredeyiz?” sorusuna cevap vermektedir. Okulumuzun/kurumumuzun geleceğe yönelik amaç, hedef ve stratejiler geliştirebilmesi için öncelikle mevcut durumda hangi kaynaklara sahip olduğu ya da hangi yönlerinin eksik olduğu ayrıca, okulumuzun/kurumumuzun kontrolü dışındaki olumlu ya da olumsuz gelişmelerin neler olduğu değerlendirilmiştir. Dolayısıyla bu analiz, okulumuzun/kurumumuzun kendisini ve çevresini daha iyi tanınmasına yardımcı olacak ve stratejik planın sonraki aşamalarından daha sağlıklı sonuçlar elde edilmesini sağlayacaktır.

Durum analizi bölümünde, aşağıdaki hususlarla ilgili analiz ve değerlendirmeler yapılmıştır;

- Kurumsal tarihçe
- Uygulanmakta olan planın değerlendirilmesi
- Mevzuat analizi
- Üst politika belgelerinin analizi
- Faaliyet alanları ile ürün ve hizmetlerin belirlenmesi
- Paydaş analizi
- Kuruluş içi analiz
- Dış çevre analizi (Politik, ekonomik, sosyal, teknolojik, yasal ve çevresel analiz)
- Güçlü ve zayıf yönler ile fırsatlar ve tehditler (GZFT) analizi
- Tespit ve ihtiyaçların belirlenmesi

## 2.1. Kurumsal Tarihçe

Okulumuz Samime – Talat KOCABAY tarafından “Eğitime %100 Destek” projesi kapsamında 2004-2005 eğitim öğretim yılında faaliyete geçecek şekilde inşa ettirilmiştir. Okulumuz üç katlı veya zemin+2 kat olarak inşa edilmiştir.

Zemin Katta: Çok amaçlı salon, ana sınıfı, müdür yardımcısı odası, 1 adet sınıf, kalorifer dairesi, arşiv ve kız erkek tuvaletleri bulunmaktadır.

1. Katta: Müdür, Müdür yardımcısı, öğretmenler odası, memur odası, öğretmen tuvaletleri, çay odası ve 5 adet derslik bulunmaktadır.

2. Katta: 6 adet derslik, , kütüphane, rehberlik servisi, destek eğitim odası öğrenci tuvaletleri yer almaktadır.

Okulumuz tam gün eğitim- öğretime devam etmekte ve sabah 08.45-14.40 saatleri arası eğitim verilmektedir. Okulumuzda 1 müdür, 1 müdür yardımcısı, 1 rehber öğretmen, 12 sınıf öğretmeni, 2 okulöncesi öğretmeni ve 1 branş öğretmeni ile eğitim öğretim hizmeti vermektedir. Şeker mahallesi çevresinde ikamet eden toplam 380 öğrencisi bulunmaktadır.

Okulumuzun 4236 metrekare kullanım alanı bir spor salonu bulunmaktadır. Okulun finansman kaynakları: Okul Aile Birliği gelirleri ve hayırsever katkılarıdır.

Okul içinde olumlu ve etkili bir kurum kültürü vardır. Yatay ve dikey iletişim sağlıklıdır. Okulda karar alma süreçlerine herkesin katılımı sağlanır. Okulda veli, çevre, okul işbirliği üst düzeydedir. Bakanlığımızın eğitim politikaları benimsenir ve okula hemen aktarılır

## 2.2. Uygulanmakta Olan Stratejik Planın Değerlendirilmesi

Samime Talat İlkokulu 2019-2023 Stratejik planı 2019 yılında yürürlüğe girmiştir. Stratejik Plan; hazırlık süreci, durum analizi, geleceğe bakış, maliyetlendirme ile izleme ve değerlendirme bölümlerinden oluşmaktadır.2019-2023 stratejik planında 3 amaç, 5 strateji, 28 tane performans göstergesi ve 28 tane eylem bulunmaktadır. Okulumuzun stratejik planını izleme ve değerlendirmeye çalışmalarına bakıldığında plan öncesi döneme göre ilerleme kaydeden, mevcut durumu koruyan veya gerileme olduğu tespit edilen bazı performans göstergeleri olduğu belirlenmiştir.

Okulumuz 2019-2023 stratejik planında yer alan “ Bütün bireylerin eğitim ve öğretime adil şartlar altında erişmesini sağlamak.” Stratejik amacına yönelik 4 performans göstergesinde % 75-100 Aralığında, 2 performans göstergesinde ise %0-25 Aralığında performans gösterildiği görülmüştür.

“Öğrencilerimizin gelişmiş dünyaya uyum sağlayacak şekilde donanımlı bireyler olabilmesi için eğitim ve öğretimde kalite artırılabilecektir. Amacına ilişkin plan dönemi başlangıç değerlerine kıyasla tüm performans göstergelerinde ilerleme kaydedildiği tespit edilmiştir. Amaç 2 kapsamında 10 adet performans göstergesi bulunmaktadır ve hepsinde %75-100 arası bir performans sergilendiği belirlenmiştir.

“Eğitim ve öğretim faaliyetlerinin daha nitelikli olarak verilebilmesi için okulumuzun kurumsal kapasitesi güçlendirilecektir. Amacına ilişkin olarak 11 adet performans göstergesi bulunmaktadır. Bu performans göstergelerinden 5 tanesinde %75 ve üzeri performans gösterildiği, 2 tanesinde %25 4 tanesinde ise veri üretilmediği belirtilmiştir.

Sonuç olarak 2019-2024 stratejik planda yer alan performans göstergelerinden 19 tanesinde %75 ve üzeri, 4 tanesinde %25 ve altı, 4 tanesinde de hiç veri üretilmediği görülmüştür. Söz konusu performans göstergelerine ilişkin veri üretilmemesinin ve hedeflenen değerlere ulaşamamasının gerekçeleri arasında salgın süreci ve buna bağlı maddi imkânsızlıklar, deprem felaketi ve öğrenci değişimlerinin bu nedenle çok olması, paydaşlarımızın bu nedenlerden dolayı görevlerini tam olarak yerine getirememeleri bulunmaktadır. Tüm bu değerlendirmeler göz önünde bulundurulduğunda Samime Talat İlkokulu 2024-2028 Stratejik Planı dönemi için okulumuz güçlü yönlerinden ve fırsatlarından yararlanarak önceki tecrübelerimiz ışığında günümüz ve gelecek hedeflerine uygun ve ulaşılabilir göstergelerin belirlenmesine yönelik çalışmalar yapılmıştır.

## 2.3. Yasal Yükümlülükler ve Mevzuat Analizi

Mevzuat analizi başlığı altında Millî Eğitim Bakanlığına ilişkin mevzuat incelenmiştir. Okulumuz Mille eğitim bakanlığına bağlı resmi türde eğitim veren bir ilkokuldur. Mille eğitim bakanlığının tabi olduğu mevzuatın temel eğitim ile ilgili olan hükümlerine tabidir. İncelenen mevzuat çerçevesinde 10.07.2018 tarihli ve 30474 sayılı Resmî Gazete 'de yayımlanarak yürürlüğe giren Cumhurbaşkanlığı Teşkilatı Hakkında Cumhurbaşkanlığı 1 Numaralı Kararnamesi'ne göre Bakanlığın görevleri okulumuz içinde geçerlidir. Ayrıca 1739 sayılı Millî Eğitim Temel Kanunu'na Göre:

- Atatürk inkılap ve ilkelerine ve Anayasada ifadesini bulan Atatürk milliyetçiliğine bağlı; Türk milletinin milli, ahlaki, insani, manevi ve kültürel değerlerini benimseyen, koruyan ve geliştiren; ailesini, vatanını, milletini seven ve daima yüceltmeye çalışan, insan haklarına ve Anayasanın başlangıcındaki temel ilkelere dayanan demokratik, laik ve sosyal bir hukuk Devleti olan Türkiye Cumhuriyetine karşı görev ve sorumluluklarını bilen ve bunları davranış haline getirmiş yurttaşlar olarak yetiştirmek;
- Beden, zihin, ahlak, ruh ve duygu bakımlarından dengeli ve sağlıklı şekilde gelişmiş bir kişiliğe ve karaktere, hür ve bilimsel düşünme gücüne, geniş bir dünya görüşüne sahip, insan haklarına saygılı, kişilik ve teşebbüse değer veren, topluma karşı sorumluluk duyan; yapıcı, yaratıcı ve verimli kişiler olarak yetiştirmek;
- Dil, ırk, cinsiyet ve din ayırımı gözetilmeksizin herkese açık olmak, hiçbir kişiye, aileye, zümreye veya sınıfa imtiyaz tanımamak,
- Fertler, eğitimleri süresince, ilgi, istidat ve kabiliyetleri ölçüsünde ve doğrultusunda çeşitli programlara veya okullara yönelterek yetiştirmek;
- Eğitim kurumlarının amaçlarının gerçekleştirilmesine katkıda bulunmak için okul ile aile arasında iş birliği sağlamak da yasal yükümlülüklerimizdendir.

**Tablo 2: Mevzuat Analizi**

<b>YASAL YÜKÜMLÜLÜK</b>	<b>DAYANAK</b>	<b>TESPİT</b>	<b>İHTİYAÇ</b>
<b>Okul öncesi, ilk ve ortaöğretim çağındaki öğrencileri bedenî, zihnî, ahlakî, manevî, sosyal ve kültürel nitelikler yönünden geliştiren ve insan haklarına dayalı toplum yapısının ve küresel düzeyde rekabet gücüne sahip ekonomik sistemin gerektirdiği bilgi ve becerilerle donatarak geleceğe hazırlayan eğitim ve öğretim programlarını tasarlamak, uygulamak, güncellemek; öğretmen ve öğrencilerin eğitim ve öğretim hizmetlerini bu çerçevede yürütmek ve denetlemek</b>	No'lu Cumhurbaşkanlığı Kararnemesi (CBK)'nin On Birinci Bölümü 301'inci maddesi 1'inci fıkrası (a) bendi	Diğer kamu kurum ve kuruluşları ile sivil toplum kuruluşlarının eğitim ve öğretim hizmetlerinde yapıcı iş birlikleri içerisinde yeterince yer almaması • Okul öncesi eğitim standartlarının güncel olmaması	İlgili kamu kurumlarıyla ve sivil toplum kuruluşlarıyla eğitim ve öğretim hizmetinin toplumsal bir bütünlük içerisinde ele alınmasına yönelik bilgi ve tecrübe paylaşımının artırılması
<b>Eğitim ve öğretimin her kademesi için ulusal politika ve stratejileri belirlemek, uygulamak, uygulanmasını izlemek ve denetlemek, ortaya çıkan yeni hizmet modellerine göre güncelleyerek geliştirmek</b>	1 No'lu CBK'nin On Birinci Bölümü 301'inci maddesi 1'inci fıkrası (b) bendi	Eğitim ve öğretime dair temel politika ve planların personel görev değişikliği sebebiyle yeterince sahiplenilmemesi ve uygulama aşamasında sürekliliğin sağlanamaması	Yöneticilerin ve diğer personelin görev değişikliği söz konusu olduğunda bilgi ve birikimini yeni gelen personele aktarması ve oryantasyon süreci
<b>Eğitime erişimi kolaylaştıran, her vatandaşın eğitim fırsat ve imkânlarından eşit derecede yararlanabilmesini teminat altına alan politika ve stratejiler geliştirmek, uygulamak, uygulanmasını izlemek ve koordine etmek</b>	1 No'lu CBK'nin On Birinci Bölümü 301'inci maddesi 1'inci fıkrası (ç) bendi	İlk ve ortaöğretim kurumları arası imkân ve başarı farklılıklarının olması	Mevcut uygulamaların öğrencilerin çok yönlü gelişimini destekleyecek projelerle ilgilenmesine ve yeni projeler üretmesine imkân verecek şekilde düzenlenmesi • Öğretim programları ile öğrencilerin fiziksel, sosyal, duyuşsal yanlarının bütüncül bir şekilde geliştirilmesi
<b>Kız öğrencilerin, engellilerin ve toplumun özel ilgi bekleyen diğer kesimlerinin eğitime katılımını yaygınlaştıracak politika ve stratejiler geliştirmek, uygulamak ve uygulanmasını koordine etmek</b>	1 No'lu CBK'nin On Birinci Bölümü 301'inci maddesi 1'inci fıkrası (d) bendi	Özel eğitim alanına yönelik öğrenme ortamları, ders yapıları ve materyallerinin geliştirilme çalışmalarının yeterli düzeyde olmaması • Sosyal, kültürel, sanatsal ve sportif faaliyetlere özel eğitim ihtiyacı olan öğrencilerin yeterli düzeyde katılmaması	Özel eğitim alanına yönelik öğrenme ortamları, ders yapıları ve materyallerinin geliştirilmesinde çalışmaların artırılması • Sosyal, kültürel, sanatsal ve sportif faaliyetlere özel eğitim ihtiyacı olan öğrencilerin katılımlarının artırılması

## 2.4. Üst Politika Belgeleri Analizi

Üst politika belgeleri;

- 12. Kalkınma Planı
- Cumhurbaşkanlığı Programı,
- Orta Vadeli Program,
- Cumhurbaşkanlığı Yıllık Programı,
- Millî Eğitim Bakanlığı Stratejik Planı,
- İl Millî Eğitim Müdürlüğü Stratejik Planı,
- İlçe Millî Eğitim Müdürlüğü Stratejik Planı ile
- Okul/kurumu ilgilendiren ulusal, bölgesel ve sektörel strateji eylem planlarını ifade eder.

**Tablo 3. Üst Politika Belgeleri Analizi Tablosu**

Üst Politika Belgesi	İlgili Bölüm/Referans	Verilen Görevler/İhtiyaçlar
Cumhurbaşkanlığı 2024 Yıllık Programı	Çocuk	P.732, 731.2, 731.3, 731.4, 731.5, 733.1, 733.2, 734.4, 735.8, 739.1, 739.3, 739.4, 740.4, 742.4, P.743, 744.1 Sayılı Politika ve Tedbir Maddeleri
	Engelli Hizmetleri	758.1, 758.2, 758.3 Sayılı Tedbir Maddeleri
	Eğitim	661.1, 661.4, P. 661, P. 662, P. 663, P.664, P.665, P.666, P.667, P.668, P.670, P.672, P.675, P.676, P.678, P.680, P.681 Sayılı Politika ve Tedbir Maddeleri
Millî Eğitim Bakanlığı Stratejik Planı,	Eğitime erişim ve fırsat eşitliği	Amaç 1, Amaç2
	Özel eğitim	Amaç3
	Rehberlik	Amaç4
	Okul öncesi eğitim	Amaç1, Amaç7
İl Millî Eğitim Müdürlüğü Stratejik Planı	Plan yayınlanmamış	
İlçe Millî Eğitim Müdürlüğü Stratejik Planı	Plan yayınlanmamış	

## 2.5. Faaliyet Alanları ile Ürün/Hizmetlerin Belirlenmesi

2024-2028 stratejik plan hazırlık sürecinde okulumuzun faaliyet alanları ile ürün ve hizmetlerinin belirlenmesine yönelik çalışmalar yapılmıştır. Buna göre okulumuzun faaliyet alanları ile ürün ve hizmetleri şu şekildedir.

**Tablo 4. Faaliyet Alanlar/Ürün ve Hizmetler Tablosu**

<b>Faaliyet Alanı</b>	<b>Ürün/Hizmetler</b>
<b>Öğretim-eğitim faaliyetleri</b>	<ul style="list-style-type: none"><li>▪ Eğitim ve öğretime erişim imkânlarının sağlanması</li><li>▪ Öğretim programlarının ve haftalık ders çizelgelerinin hazırlanması ve uygulanması</li><li>▪ Elektronik ders içeriklerinin geliştirilmesi</li><li>▪ Ders kitaplarının, kaynak ve yardımcı eğitim dokümanlarının, ders ve laboratuvar araç ve gereçleri ile basılı eğitim malzemelerinin temin edilmesi</li><li>▪ Öğretmenler Kurulu Toplantılarının, Zümre toplantılarının, Veli toplantılarının yapılması.</li></ul>
<b>Rehberlik faaliyetleri</b>	<ul style="list-style-type: none"><li>• Psikolojik Danışma, öğrenci ve veli görüşmelerinin yürütülmesi</li><li>• Kişisel, eğitsel ve mesleki rehberlik faaliyetlerinin yürütülmesi</li><li>• Veli Bilgilendirme Seminerlerinin, Aile eğitim kurslarının düzenlenmesi</li><li>• Psikososyal koruma, önleme ve müdahale hizmetlerinin verilmesi</li><li>• Özel eğitim gerektiren bireylerin eğitim ve öğretimine ilişkin iş ve işlemlerin yürütülmesi</li><li>• Eğitsel tanılama ve yönlendirme faaliyetlerinin yürütülmesi</li></ul>
<b>Yönetim ve denetim</b>	<ul style="list-style-type: none"><li>▪ İzleme ve değerlendirme faaliyetlerinin yürütülmesi</li><li>▪ İstatistikî verilerin toplanması, analizi ve duyurulması</li><li>▪ Stratejik Plan ve performans programının hazırlanması, uygulanması izlenip değerlendirilmesi ve faaliyet raporunun hazırlanması</li><li>▪ Okul bütçesine ilişkin iş ve işlemleri yürütülmesi</li><li>▪ Bilgi edinme, talep, ihbar, şikâyet, görüş ve önerilere ilişkin işlemlerin yürütülmesi</li><li>▪ Kayıt-Nakil işlerinin yürütülmesi</li><li>▪ Devam-devamsızlık takibi ve sınıf geçme işlemlerinin yürütülmesi</li></ul>



	<ul style="list-style-type: none"> <li>▪ Öğretmenlerin Derece terfi, Hizmet içi eğitim, Özlük hakları, Sendikal Hizmetlere ilişkin işlemlerin yürütülmesi.</li> </ul>
<b>Bilimsel, Sosyal, sportif, sanatsal ve kültürel faaliyetler</b>	<ul style="list-style-type: none"> <li>▪ Okuma kültürünün geliştirilmesine yönelik çalışmaların yürütülmesi</li> <li>▪ Öğrencilere yönelik Kültürel, Sanatsal ve Sportif faaliyetlerin düzenlenmesi ( Halk oyunları, Koro, Satranç Turnuvası, Yarışmalar, Geziler, Sergiler, Kermes ve Şenlikler, Piknikler, Futbol, Voleybol, Basketbol turnuvaları, Geleneksel Çocuk Oyunları yarışmaları )</li> <li>▪ Sosyal Kulüp ve Toplum Hizmeti Çalışmaları</li> <li>▪ Öğrencilerin yerel, ulusal ve uluslararası düzeydeki bilimsel, kültürel, sanatsal ve sportif faaliyetlere katılımlarının sağlanması</li> </ul>
<b>Araştırma, Geliştirme, Proje ve Protokoller</b>	<ul style="list-style-type: none"> <li>• Eğitim ve öğretimin geliştirilmesine yönelik araştırma ve geliştirme faaliyetlerinin yürütülmesi</li> </ul>
<b>Fiziki ve Teknolojik Altyapı</b>	<ul style="list-style-type: none"> <li>▪ Okulun bakım, onarım ve tadilat işlerini ve bunlara ait kontrol, koordinasyon ve mimari proje çalışmalarının yürütülmesi</li> <li>▪ Okulun taşınır ve taşınmazlarına ilişkin işlemlerin yürütülmesi</li> <li>▪ Eğitim ve öğretim teknolojilerinin öğrenme süreçlerinde etkin kullanılmasına yönelik çalışmaların yürütülmesi</li> <li>▪ Okuldaki faaliyetlerin okul internet adresinde sunulmasına yönelik çalışmaların yürütülmesi</li> </ul>
<b>Ölçme ve Değerlendirme</b>	<ul style="list-style-type: none"> <li>▪ Öğrenci başarısının değerlendirilmesi</li> </ul>
<b>İnsan Kaynakları Yönetimi</b>	<ul style="list-style-type: none"> <li>▪ Çalışanların mesleki gelişimlerine yönelik faaliyetlerin yürütülmesi</li> <li>▪ Norm belirleme, atama, görevlendirme, yer değiştirme, terfi ve benzeri özlük işlemlerinin yürütülmesi</li> </ul>

## 2.6. Paydaş Analizi

Katılımcılık stratejik planlamanın temel unsurlarından biridir. Kurumlar için etkileşimde oldukları tarafların görüşlerinin alınması, yararlanıcıların ihtiyaçlarına cevap verecek nitelikte sürdürülebilir politikalar geliştirilebilmesi, tarafların hazırlanan stratejik planı ve buna bağlı olarak gerçekleştirilecek faaliyet ve projeleri sahiplenmesi ve kurumun kendini içerden ve dışarıdan nasıl değerlendirildiğine ilişkin bilgi alabilmesi açısından büyük önem taşımaktadır. Paydaş analizi bu bağlamda planlama sürecinde katılımıcılığın sağlandığı ve taraflara ulaşılarak görüşlerinin alındığı önemli bir aşamadır.

Samime Talat İlkokulu Stratejik Planlama Ekibi olarak planımızın hazırlanması aşamasında katılımcı bir yapı oluşturmak için ilgili tarafların görüşlerinin alınması ve plana dahil edilmesi gerekli görülmüş ve bu amaçla paydaş analizi çalışması yapılmıştır. Ekibimiz tarafından iç ve dış paydaşlar belirlenmiş, bunların önceliklerinin tespiti yapılmıştır.

Paydaş görüş ve beklentileri SWOT (GZFT) Analizi Formu, Çalışan Memnuniyeti Anketi, Öğrenci Memnuniyeti Anketi, Veli Anketi Formu kullanılmaktadır. Aynı zamanda öğretmenler kurulu toplantıları, zümre toplantıları gibi toplantılarla görüş ve beklentiler tutanakla tespit edilmekte okulumuz bünyesinde değerlendirilmektedir.

### **Paydaş Analizi ve Sınıflamasında Kullanılan Kavramlara İlişkin Açıklamalar:**

**Paydaş:** Kurumun gerçekleştirdiği faaliyetlerden etkilenen taraflardır. Paydaşlar şu başlıklarda ele alınmaktadır.

**Lider:** Kurumda herhangi bir kademedeki görev alan çalışanlar içerisinde liderlik özellikleri olan kişilerdir.

**Çalışan** : Kurum çalışanlarıdır.

**Müşteri:** Ürün, hizmet veya süreçten etkilenen veya satın alıp kullanan herkeştir. İki çeşit müşteri vardır. Dış müşteriler; hizmet veren kuruma mensup olmayan, ancak ürün/hizmetten yararlanan veya ondan etkilenenlerdir. İç müşteriler; kurumda çalışanlardır.

**Temel Ortak:** Kurumun faaliyetlerini gerçekleştirmek üzere kendi seçimine bağlı olmaksızın zorunlu olarak kurulmuş olan ortaklıklardır.(yapısal bağlılık gibi)

**Stratejik Ortak:** Kurumun faaliyetlerini gerçekleştirmek üzere kendi seçimi üzerine kurduğu ortaklıklardır.

**Tedarikçi:** Kurumun faaliyetlerini gerçekleştiren ihtiyaç duyduğu kaynakları temin eden kurum/kuruluşlardır.

**Ürün/Hizmet:** Herhangi bir hizmet/üretim sürecinin çıktısıdır.

**Tablo 5: Paydaş Sınıflandırma Matrisi**

PAYDAŞLAR	İÇ PAYDAŞLAR	DIŞ PAYDAŞLAR	YARARLANICI		
	Çalışanlar, Birimler	Temel ortak	Stratejik ortak	Tedarikçi	Müşteri, hedef kitle
Millî Eğitim Bakanlığı	X	X	X		
Valilik		X			
Milli Eğitim Müdürlüğü		X			
İlçe Milli Eğitim Müdürlüğü		X			
Etimesgut Kaymakamlığı		X			
Etimesgut Mal Müdürlüğü		X			
Okullar ve Bağlı Kurumlar		X			
Öğretmenler ve Diğer Çalışanlar	X				
Öğrenciler ve Veliler	X				X
Okul Aile Birliği	X				
Büyükşehir -Etimesgut Belediyesi		X			
Şehit Osman Avcı Karakolu		X			
Etimesgut RAM		X			
ŞEKER 119 ASM		X			
Eryaman Halk Eğitim Merkezi		X			
Aksu Turizm Okul Servisi				X	

3

**Tablo 6: Paydaş Önceliklendirme Matrisi**

Paydaş	İç Paydaş	Diş Paydaş	Yararlanıcı (Müşteri)	Neden Paydaş?
MEB		√		Bağlı olduğumuz merkezi idare
Valilik		√		Tedarikçi mahalli idare
İl Milli Eğitim Müdürlüğü		√		Bağlı olduğumuz mahalli idare
İlçe Milli Eğitim Müdürlükleri		√		Bağlı olduğumuz mahalli idare
Etimesgut Kaymakamlığı		√		Bağlı olduğumuz mahalli idare
Etimesgut Mal Müdürlüğü		√		Bağlı olduğumuz mahalli idare
Okullar ve Bağlı Kurumlar		√		Hizmet etkileşiminde buldukları için
Öğretmenler ve Diğer Çalışanlar	√			Hizmet sağladıkları için
Öğrenciler ve Veliler			√	Hizmet aldıkları için
Okul Aile Birliği	√			Destek verdikleri için
Büyükşehir -Etimesgut Belediyesi		√		Tedarikçi mahalli idare
Şehit Osman Avcı Karakolu		√		Tedarikçi mahalli idare
Etimesgut RAM		√		Stratejik ortak
ŞEKER 119 ASM		√		Tedarikçi ortak
Eryaman Halk Eğitim Merkezi		√		Stratejik ortak
Aksu Turizm Okul Servisi		√		Tedarikçi özel idare

**Tablo 7: Yararlanıcı Ürün/Hizmet Matrisi**

Ürün/Hizmet Yararlanıcı (Müşteri)	Eğitim-Öğretim (Örgün -Yaygın)	Nitelikli işgücü	AR-GE, Projeler, Danışmanlık	Altyapı,Donatım Yatırım	Yayım	Rehberlik, Kurs, Sosyal etkinlikler	Mezunlar (Öğrenci)	Ölçme-Değerlendirme
MEB	√			√	√	√		
Valilik						√		
İl Milli Eğitim Müdürlüğü		0	0				√	
İlçe Milli Eğitim Müdürlükleri		0	0					
Etimesgut Kaymakamlığı			0		0			
Etimesgut Mal Müdürlüğü								
Okullar ve Bağlı Kurumlar		0						
Öğretmenler ve Diğer Çalışanlar								0
Öğrenciler ve Veliler		√	0			0		
Okul Aile Birliği								

√ : Tamamı 0: Bir kısmı

Paydaş anketlerine ilişkin ortaya çıkan temel sonuçlara altta yer verilmiştir:

### ÖĞRENCİ GÖRÜŞ VE DEĞERLENDİRMELER ANKETİ

Sıra No	MADDELER	ORTALAMA	YÜZDE
1	Öğretmenlerimle ihtiyaç duyduğumda rahatlıkla görüşebilirim.	4,25	85
2	Okul müdürü ile ihtiyaç duyduğumda rahatlıkla konuşabiliyorum.	3,91	78
3	Okulun rehberlik servisinden yeterince yararlanabiliyorum.	4,1	82
4	Okula ilettiğimiz öneri ve isteklerimiz dikkate alınır.	3,95	79
5	Okulda kendimi güvende hissediyorum.	4,12	82
6	Okulda öğrencilerle ilgili alınan kararlarda bizlerin görüşleri alınır.	3,72	74
7	Öğretmenler yeniliğe açık olarak derslerin işlenişinde çeşitli yöntemler kullanmaktadır.	4,33	86
8	Derslerde konuya göre uygun araç gereçler kullanılmaktadır.	4,5	90
9	Teneffüslerde ihtiyaçlarımı giderebiliyorum.	4,18	84
10	Okulun içi ve dışı temizdir.	3,35	68
11	Okulun binası ve diğer fiziki mekânlar yeterlidir.	3,85	77
12	Okul kantininde satılan malzemeler sağlıklı ve güvenlidir.	2,91	58
13	Okulumuzda yeterli miktarda sanatsal ve kültürel faaliyetler düzenlenmektedir.	3,72	74
	<b>GENEL MEMNUNİYET</b>	<b>3,914615385</b>	<b>78,23077</b>

### VELİ GÖRÜŞ VE DEĞERLENDİRMELERİ ANKETİ

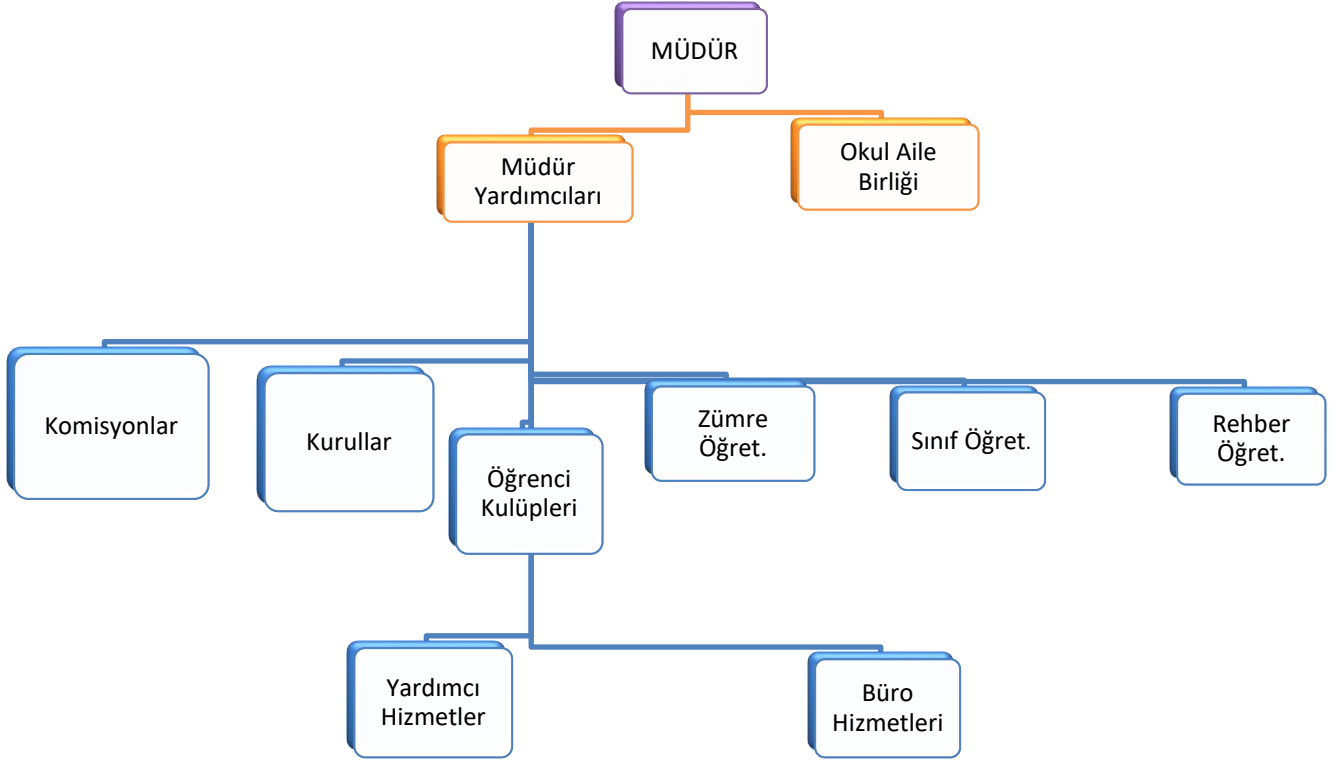
Sıra No	MADDELER	Ortalama	Yüzde
1	İhtiyaç duyduğumda okul çalışanlarıyla rahatlıkla görüşebiliyorum.	4,39	87,8
2	Bizi ilgilendiren okul duyurularını zamanında öğreniyorum.	4,39	87,8
3	Öğrencimle ilgili konularda okulda rehberlik hizmeti alabiliyorum.	4,41	88,2
4	Okula ilettiğim istek ve şikâyetlerim dikkate alınıyor.	4	80
5	Öğretmenler yeniliğe açık olarak derslerin işlenişinde çeşitli yöntemler kullanmaktadır.	4,44	88,8
6	Okulda yabancı kişilere karşı güvenlik önlemleri alınmaktadır.	4,15	83
7	Okulda bizleri ilgilendiren kararlarda görüşlerimiz dikkate alınır.	4,05	81
8	E-Okul Veli Bilgilendirme Sistemi ile okulun internet sayfasını düzenli olarak takip ediyorum.	4,49	89,8
9	Çocuğumun okulunu sevdiğini ve öğretmenleriyle iyi anlaşmışımı düşünüyorum.	4,6	92
10	Okul, teknik araç ve gereç yönünden yeterli donanıma sahiptir.	2,73	54
11	Okul her zaman temiz ve bakımlıdır.	3,31	66
12	Okulun binası ve diğer fiziki mekânlar yeterlidir.	2,6	52
13	Okulumuzda yeterli miktarda sanatsal ve kültürel faaliyetler düzenlenmektedir.	3,17	63
	<b>GENEL MEMNUNİYET</b>	<b>3,902308</b>	<b>77,95385</b>

**ÖĞRETMEN GÖRÜŞ VE DEĞERLENDİRMELERİ ANKETİ**

Sıra No	MADDELER	ORTALAMA	YÜZDE
1	Okulumuzda alınan kararlar, çalışanların katılımıyla alınır.	3,88	77
2	Kurumdaki tüm duyurular çalışanlara zamanında iletilir.	4,33	87
3	Her türlü ödüllendirmede adil olma, tarafsızlık ve objektiflik esastır.	4	80
4	Kendimi, okulun değerli bir üyesi olarak görürüm.	4,33	87
5	Çalıştığım okul bana kendimi geliştirme imkânı tanımaktadır.	3,5	70
6	Okul, teknik araç ve gereç yönünden yeterli donanıma sahiptir.	3,8	76
7	Okulda çalışanlara yönelik sosyal ve kültürel faaliyetler düzenlenir.	4,44	89
8	Okulda öğretmenler arasında ayırım yapılmamaktadır.	3,62	72
9	Okulumuzda yerelde ve toplum üzerinde olumlu etki bırakacak çalışmalar yapmaktadır.	3,88	78
10	Yöneticilerimiz, yaratıcı ve yenilikçi düşüncelerin üretilmesini teşvik etmektedir.	3,88	78
11	Yöneticiler, okulun vizyonunu, stratejilerini, iyileştirmeye açık alanlarını vs. çalışanlarla paylaşır.	3,88	78
12	Okulumuzda sadece öğretmenlerin kullanımına tahsis edilmiş yerler yeterlidir.	3	60
13	Alanıma ilişkin yenilik ve gelişmeleri takip eder ve kendimi güncellerim.	4,22	84
	<b>GENEL MEMNUNİYET</b>	<b>3,904615385</b>	<b>78,1538</b>

## 2.7.Okul/Kurum İi Analiz

### 2.7.1 TEŐKİLAT YAPISI



**Tablo 8: Okulda Oluşturulan Birimler:**

<b>Görevler</b>	<b>Görevle ilgili bölüm, birim, kurul/komisyon adı</b>	<b>Görevle ilgili işbirliği (paydaşlar)</b>	<b>Hedef kitle</b>
Okula Gelir Sağlama Maddi Kaynakların Yönetimi Yardıma Muhtaç Öğrenciler Onarım İşleri Etkinlik ve Organizasyonlar Kantin Servis Bilişim Teknolojileri Donanımı TEFBİS Sözleşmeli Personel İşleri	<b>Okul Aile Birliği</b>	Veliler Muhtar Esnaflar İlçe Milli Eğitim Müdürlüğü İl Milli Eğitim Müdürlüğü Hayırseverler Resmi Kurum ve Kuruluşlar	Öğrenciler Veliler
Eğitim Öğretim Yılına değerlendirme, Yeni eğitim yılını planlama Öğrencilerin sağlıklı gelişimleri için ortak tutumlar geliştirme	<b>Öğretmenler kurulu</b>	İl ve İlçe Milli Eğitim Müdürlüğü Yöneticiler	Öğrenciler Veliler
Okul Gelişim Planını hazırlama	<b>OGYE</b>	Öğretmenler Veliler Muhtar Esnaflar Üniversiteler	Öğrenci Veli Öğretmen
Okula alınacak/alınan malzeme karar ve kabulü	<b>Satın alma komisyonu</b>	Okul Yönetimi Okul Aile Birliği	Öğrenciler
Sınıf Rehberlik Planlarını Hazırlama, Takip ve Danışmanlık yapma	<b>Psikolojik danışma ve rehberlik hizmetleri yürütme komisyonu</b>	Okul Yönetimi Rehberlik Servisi RAM	Öğrenciler Veliler Öğretmenler
Sınıf ve branş öğretmenlerinin mesleki gelişimi, değişen programların takibi, işbirliği	<b>Zümre Öğretmenler Kurulu</b>	Zümre Öğretmenleri	Öğrenciler
Okulun 5 yıllık stratejik planını hazırlama	<b>Stratejik Planlama Ekibi</b>	İl ve İlçe Milli Eğitim Müdürlüğü ARGE birimleri	Öğrenci Öğretmen Veli
Sivil savunma bilinci geliştirmek ve sivil savunma planı oluşturma	<b>Sivil Savunma Ekibi ....</b>	Okul Yönetimi Sivil Savunma Uzmanları	Öğrenci Öğretmen



## 2.7.2. İnsan Kaynakları

Tablo 9: Çalışan Bilgileri Tablosu

Unvan	Erkek	Kadın	Toplam
Okul Müdürü ve Müdür Yardımcısı	1	1	2
Sınıf Öğretmeni	-	14	14
Branş Öğretmeni	-	1	1
Rehber Öğretmen	-	1	1
İdari Personel			
Yardımcı Personel	-	2	2
Güvenlik Personeli	-	-	-
Toplam Çalışan Sayıları	1	19	20

Tablo 10:Çalışanların Görev Dağılımı:

S. NO	ÜNVAN	GÖREVLERİ
1	Okul Müdürü	<ol style="list-style-type: none"><li>1. Ders okutur.</li><li>2. Kanun, tüzük, yönetmelik, yönerge, program ve emirlere uygun olarak görevlerini yürütür,</li><li>3. Okulu düzene koyar. Denetler.</li><li>4. Okulun amaçlarına uygun olarak yönetilmesinden, değerlendirilmesinden ve geliştirmesinden sorumludur.</li><li>5. Okul müdürü, görev tanımında belirtilen diğer görevleri de yapar.</li></ol>
2	Müdür Yardımcıları	<ol style="list-style-type: none"><li>1. Ders okutur.</li><li>2. Okulun her türlü eğitim-öğretim, yönetim, öğrenci, personel, tahakkuk, ayniyat, yazışma, sosyal etkinlikler, yatılılık, bursluluk, güvenlik, beslenme, bakım, nöbet, koruma, temizlik, düzen, halkla ilişkiler gibi işleriyle ilgili olarak okul müdürü tarafından verilen görevleri yapar</li><li>3. Müdür yardımcıları, görev tanımında belirtilen diğer görevleri de yapar.</li></ol>
3	Öğretmenler	<ol style="list-style-type: none"><li>1. Dersler ilkokullarda sınıf öğretmenleri tarafından okutulur.</li><li>2. Öğretmenler, kendilerine verilen sınıfın veya şubenin derslerini, programda belirtilen esaslara göre plânlamak, okutmak, bunlarla ilgili uygulama ve deneyleri yapmak, ders dışında okulun eğitim-öğretim ve yönetim işlerine etkin bir biçimde katılmak ve bu konularda kanun, yönetmelik ve emirlerde belirtilen görevleri yerine getirmekle yükümlüdürler.</li><li>3. Sınıf öğretmenleri, okuttukları sınıfı bir üst sınıfta da okuturlar.</li><li>4. İlkokullarda yabancı dil dersi ile din kültürü ve ahlak bilgisi dersinin alan öğretmenince okutulması esastır.</li><li>5. Derslerini alan öğretmeni okutan sınıf öğretmeni, bu ders saatlerinde yönetimce verilen eğitim-öğretim görevlerini yapar.</li><li>6. Okul müdürlüğünce düzenlenen nöbet çizelgesine göre kendi devresinde nöbet tutmaları sağlanır.</li><li>7. Resmî Gazete, Tebliğler Dergisi, genelge ve duyurulardan elektronik ortamda yayımlananları Bakanlığın web sayfasından takip eder.</li><li>8. Elektronik ortamda yayımlanmayanları ise okur, ilgili yeri imzalar ve uygularlar.</li><li>9. Öğretmenler dersleri ile ilgili araç-gereç, laboratuvar ve işliklerdeki eşyayı, okul</li></ol>

		kütüphanesindeki kitapları korur ve iyi kullanılmasını sağlarlar.
4	Yönetim işleri ve büro memuru	<ol style="list-style-type: none"><li>1. Müdür veya müdür yardımcıları tarafından kendisine verilen yazı ve büro işlerini yapar.</li><li>2. Gelen ve giden yazılarla ilgili dosya ve defterleri tutar, yazılanların asıl veya örneklerini dosyalar ve saklar, gerekenlere cevap hazırlar.</li><li>3. Memur, teslim edilen gizli ya da şahıslarla ilgili yazıların saklanması ve gizli tutulmasından sorumludur.</li><li>4. Öğretmen, memur ve hizmetlilerin özlük dosyalarını tutar ve bunlarla ilgili değişiklikleri günü gününe işler. Arşiv işlerini düzenler.</li><li>5. Müdürün vereceği hizmete yönelik diğer görevleri de yapar.</li></ol>
5	Yardımcı hizmetler personeli	<ol style="list-style-type: none"><li>1. Yardımcı hizmetler sınıfı personeli, okul yönetimince yapılacak plânlama ve iş bölümüne göre her türlü yazı ve dosyayı dağıtır ve toplar.</li><li>2. Hizmet yerlerini temizler.</li><li>3. Okula getirilen ve çıkarılan her türlü araç-gereç ve malzeme ile eşyayı taşıma ve yerleştirme işlerini yapmakla yükümlüdürler.</li><li>4. Bu görevlerini yaparken okul yöneticilerine ve nöbetçi öğretmene karşı sorumludurlar.</li></ol>

**Tablo 11 İdari Personelin Hizmet Süresine İlişkin Bilgiler**

Hizmet Süreleri	2023 Yılı İtibarıyla	
	Kişi Sayısı	%
1-4 Yıl	0	
5-6 Yıl	2	100
7-10 Yıl	0	
10.....Uzeri	0	

**Tablo 12. Okul/Kurumda Oluşan Yönetici Sirkülasyonu Oranı**

	Yıl İçerisinde Okul/Kurumdan Ayrılan Yönetici Sayısı			Yıl İçerisinde Okul/Kurumda GöreveBaşlayan Yönetici Sayısı		
	2021	2022	2023	2021	2022	2023
<b>TOPLAM</b>	0	0	1	0	0	1

**Tablo 13. İdari Personelin Katıldığı Hizmet İçi Programları**

Adı ve Soyadı	Görev i	Katıldığı Çalışmanın Adı	Katıldığı ı Yıl	Belge No
ŞABAN İPEK	Müdür	Eğitim Teknolojisi Ekipman Kursu	2000	2000060151
		Muhakkiklik Semineri	2002	2002060349
		İlköğretim Programlarını Tanıtma Semineri	2005	2005061219
		EĞİTİM YÖNETİMİ SEMİNERİ	2006	2006060558
		OKUL YÖNETİMİNİ GELEŞTİRME PROGRAMI SEMİNERİ (OYGEP)	2007	2007060730
		STRATEJİK PLANLAMA VE TKY SEMİNERİ	2008	2008061538
		STRATEJİK PLANLAMA VE TKY SEMİNERİ	2008	2008061630
		STRATEJİK PLANLAMA VE TKY SEMİNERİ	2008	2008000622
		ÖZEL EĞİTİM SEMİNERİ	2011	2011061295
		ÖZEL EĞİTİM SEMİNERİ	2011	2011061403
		Proje İzleme ve Değerlendirme Semineri	2011	2011061720
		İlköğretim Kurumları Standartları Semineri	2011	2011061831
		AB EĞİTİM VE GENÇLİK PROGRAMLARI SEMİNERİ	2011	2011061840
		AB EĞİTİM VE GENÇLİK PROGRAMLARI SEMİNERİ	2012	2012061548
		AB EĞİTİM VE GENÇLİK PROGRAMLARI SEMİNERİ	2012	2012061846
		EĞİTİM LİDERLİĞİ SEMİNERİ	2015	2015061029
		ADEY (AŞAMALI DEVAMSIZLIK YÖNETİM MODELİ) SEMİNERİ	2015	2015061914
		YÖNETİM MODELİ) SEMİNERİ	2016	2016061241
		TÜBİTAK Öğretmen Proje Danışmanlığı Semineri	2016	2016061987
		TÜBİTAK Öğretmen Proje Danışmanlığı Semineri	2016	2016062583
Okul Yöneticileri Uzaktan Eğitim Programı	2016	2016062808		
Okul Yöneticileri Uzaktan Eğitim Programı	2016	2016062926		
Eğitimde Fatih Projesi Teknoloji ve Liderlik Eğitimi Kursu	2016	2017990249		
Eğitimde Fatih Projesi Teknoloji ve Liderlik Eğitimi Kursu	2016	2018061163		
YÖNETİCİLİK FORMASYONU	2017	2022061890		
KAZANDIRMA KURSU	2017	2022001050		

		ÇALIŞANLARIN TEMEL İŞ SAĞLIĞI VE GÜVENLİĞİ KURSU	2018 2022	2022061929 2022062016
		4.01.03.03.014 - Okul Yöneticilerine Yöneticilik Formasyonu Kazandırma Kursu 2	2022 2022	2022062036 2022063439
		4.01.03.03.024 - Okul Yöneticilerine Yöneticilik Formasyonu Kazandırma (III. Kademe) Kursu	2022 2022	2023007736 2023007716
		Aday Öğretmen Yetiştirme Sürecinde Okul-Kurum Müdürlerinin Performans Değerlendirme Semineri	2023 2023	2023067684
		ÖZEL YETENEKLİLER DESTEK EĞİTİM ODASI FARKINDALIK SEMİNERİ	2023	
		4.01.03.01.006 - Doküman Yönetim Sistemi Kursu	2023	
		İlkokullarda Yetiştirme Programının (İYEP) Tanıtımı ve Uygulamaları Semineri		
		2.01.01.02.029 - Kapsayıcı Eğitim Yöneticilerin Eğitimi Kursu		
		4.01.03.03.030 - Yönetici Geliştirme Programı Semineri 1		
		3.03.01.02.003 - Başöğretmenlik Eğitim Programı Semineri		
		4.01.03.03.031 - Yönetici Geliştirme Programı Semineri 2		
		4.01.03.03.032 - Yönetici Geliştirme Programı Semineri 3		
		4.01.03.03.033 - Yönetici Geliştirme Programı Semineri 4		
		AKRAN ZORBALIĞI İLE MÜCADELE EĞİTİMİ SEMİNERİ		
		Bağımlılıkla Mücadele Semineri		
		2.01.03.01.185 - MEB Birim Amirlerinin Öğretmen Bilgilendirme Semineri		
		2.01.03.01.132 - e Twinning, Erasmus+Proje ve Etkinlikleri Semineri		
		ETİK EĞİTİMİ SEMİNERİ		
NURCAN TİRYAKİ	Müdür Yardımcısı	TEMEL EĞİTİM KURSU	2014	2014061541
		Çalışanların Temel İş ve Güvenliği Eğitimi	2014	2015061727
		Oryantiring Eğitimi Kursu	2015	2019061391
		4.02.02.03.002 - Okul Aile İşbirliği Geliştirme Programı Eğitimi Kursu	2019	2024982833
		2.01.02.05.007 - Eğitimde Eğitsel Video Kullanımı Kursu	2024	2020000478
		1.01.01.06.012 - Öğretmenlerin Kapsayıcı Eğitim Bağlamında Uzaktan Eğitim, Tasarım ve Yönetim Becerilerinin Geliştirilmesi Kursu	2020	2020060089
			2020	2024982428
			2024	2022063439
			2022	2023064863
			2023	2021000895
			2021	2021001121
			2021	2022000760

	2.02.09.01.002 - Zekâ Oyunları Kursu 1	2022	2022000765
	2.01.02.05.009 - İnterneti Anlamak	2022	2022001016
	Eğitimi Kursu	2022	2022001019
	AKRAN ZORBALIĞI İLE MÜCADELE	2022	2022001022
	EĞİTİMİ SEMİNERİ	2022	2022001024
	Bağımlılıkla Mücadele Semineri	2022	2022001025
	2.02.09.02.006 - Sınıf Öğretmenlerinin	2022	2022001047
	Uzaktan Eğitim Süreçlerinde İlk Okuma	2022	
	Yazma ve Matematik Öğretimi		2022001219
	Becerilerinin Geliştirilmesi Uzaktan	2022	2022001220
	Eğitim Semineri	2022	2022001269
	2.02.06.02.070 - Mesleki Çalışma -	2022	2022001520
	Çevrim İçi İngilizce Öğretimine Giriş	2022	
	Semineri		2022001579
	2.01.01.09.036 - Çocuklarda Sorumluluk	2022	2022001595
	Bilinci Oluşturma Eğitimi Semineri	2022	2022001607
	2.01.03.01.025 - Türk Mangalası Eğitimi	2022	2023001006
	Semineri	2023	2023002452
	1.02.03.02.006 - Merhamet ve	2023	2023002463
	Yavaşlamak Semineri	2023	2023003842
	01.03.01.032 - Zor Durumların Yönetimi,	2023	
	Mesleki Doyum, Bilgelik Psikolojisi,		2023003870
	Bilimsel Liderlik, Değişen Dünya ve	2023	2023007736
	Eğitim Semineri	2023	2024982092
	2.02.06.09.006 - Kurmaca Metin (Öykü)	2024	
	Yazma Eğitimi Semineri	2024	
	3.03.01.02.001 - Hizmet İçi Eğitimde		
	Yeni Yaklaşımlar, Uzman Öğretmenlik ve		
	Başöğretmenlik Süreci Semineri		
	1.02.02.02.004 - Öğretmen Olmak		
	Semineri		
	2.02.09.02.015 - İlkokulda Gelişim ve		
	Öğrenmenin Değerlendirilmesi Semineri		
	2.02.09.02.016 - Sınıf Öğretmenlerinin		
	Matematik Öğretim Becerilerinin		
	Geliştirilmesi Semineri		
	2.01.01.03.020 - İlkokulda Drama Eğitimi		
	Semineri		
	2.01.03.01.026 - Çöpün Yolculuğu ve		
	Geri Dönüşüm Semineri		
	2.02.03.05.020 - Sorgulama Temelli		
	Matematik Eğitimi Semineri		
	2.01.03.01.080 - Bağımlılıkla Mücadele		
	Semineri 1		

**Tablo 14. Öğretmenlerin Hizmet Süreleri (2024 Yılı İtibarıyla)**

Hizmet Süreleri	Branşı	Kadın	Erkek	Hizmet Yılı	Toplam
1-3 Yıl					
4-6 Yıl					
7-10 Yıl	Sınıf öğretmeni	3		7,9	3
11-15 Yıl					
16-20	Rehberlik İngilizce Okul öncesi	3		16,18,19	3
20 ve üzeri	Sınıf öğretmeni	11	1		12

**Tablo 15. Kurumda Gerçekleşen Öğretmen Sirkülasyonunun Oranı**

	Yıl İçerisinde Kurumdan Ayrılan Öğretmen Sayısı			Yıl İçerisinde Kurumda Göreve Başlayan Öğretmen Sayısı		
	2021	2022	2023	2021	2022	2023
TOPLAM	0	1	1	0	1	1

**Tablo 16. Öğretmenlerin Katıldığı Hizmet İçi Eğitim Programları**

Adı ve Soyadı	Branşı	Katıldığı Çalışmanın Adı	Katıldığı Yıl	Belge No
FATMA KÜÇÜKDURAN	SINIF ÖĞRETMENİ	Bağımlılıkla Mücadele	2023	2023001006
		Sürdürülebilir Kalkınma Planı	2023	2023002339
		Hayatımızdaki öğretmen Semineri	2023	20233002449
		Afet sonrası ruh sağlığı	2023	2023001451
		Türk mitolojisinin eğitimdeki yeri	2023	2023002450
		Zaman yönetimi	2023	2023002452
		Afet ve acil durum	2023	2023003678
		Okul kültürünün geliştirilmesi	2023	2023003856
		Gençlerle iletişim semineri	2023	2023003861
		Özel yetenekli öğrencilerin ayırt edici özellikleri	2023	2023003870
		Bilgi toplumu ve siber güvenlik eğitimi	2023	2023007476
		e-twinning ,erasmus	2023	2023007526
		Matematiksel modelleme semineri	2023	2023007529
		Sosyal etkinlikler,kulüp faaliyetleri	2023	2023007540
		Zümrelerin etkin kullanımı semineri	2023	2022001024
		Çağdaş öğrenme ortamları	2023	2022001019
		MEB Birim amirlerinin öğretmen bilgilendirme	2022	2022001016
		Oyun terapisi eğitimi	2022	2022000760
		Geri dönüşüm	2022	2022000757
		Drama eğitimi	2022	2021001119
		Piyano eğitimi	2022	2021000885
		Sınıf öğretmenlerinin	2022	2021000562
		Matematik öğretim becerileri	2022	2022001222
		İlkokulda gelişim ve öğrenmenin değerlendirilmesi	2022	2022063439
		Sınıf içi ölçme ve değerlendirme	2022	
		Hız çağında öğretmen olmak	2022	
		Başarı okuryazarlığı	2022	
		Kitap ve hayat semineri	2022	
		Başöğretmenlik eğitimi	2022	
		Hizmetiçi eğitimde yeni yaklaşımlar	2022	
		Kurmaca öykü yazma semineri	2021	
		Öğretmenin fabrika ayarları	2021	
		Merhamet ve yavaşlamak semineri	2021	
		Çocuklarda sorumluluk bilinci oluşturma	2022	
Kadına karşı şiddeti önleme	2022			
Türk işaret dili				
Sınıf öğretmenlerinin ilk okuma yazma ve matematik eğitimi				
FATMA MUTLU	Sınıf Öğretmeni	Okul aile işbirliği geliştirme prog. Kursu	2001	2019061385
		Öğretmenlik uygulaması danışmanlığı eğ. Kursu	2017	2019061385
			2017	2022061463
			2019	

		Bağımlılıkla mücadele semineri	2019	2023064863
		Arama kurtarma ve tahliye eğ. Semineri	2022	2019061495
		Akran zorbalığı ile mücadele eğ. Semineri	2023	2022063439
		MEB Birim Amirlerinin Öğretmen	2019	2023007736
		Bilgilendirme Semineri	2022	2021000876
		Sınıf Öğretmenlerinin Uzaktan Eğ.	2023	2021001116
		Sürecinde Okuma Yazma ve Matematik	2021	2021001124
		Öğretimi geliştirilmesi Uzaktan eğitim	2021	2022000756
		Kursu	2021	2022000758
		Mesleki Çalışma Kapsayıcı Eğitim	2022	2022000760
		Semineri	2022	2022000764
		Mesleki Çalışma	2022	2022000762
		Harmanlanmış Ortamlarda İlkokul	2022	2022001016
		Düzeyinde Öğretimi Farklılaştırma	2022	2022000765
		Semineri	2022	2022001018
		Duygu Düzenleme Semineri	2022	2022001018
		Öğretimsel Liderlik Semineri	2022	2022001019
		Çocuklarda Sorumluluk Bilinci Oluşturma	2022	2022001022
		Eğitimi	2022	2022001025
		Semineri	2022	2022001039
		Çocuk İşçiliği ve Eğ. Sem.	2022	2022001041
		İhmal ve İstismar Semineri	2022	2022001050
		Merhamet ve Yavaşlamak Semineri	2022	2022001269
		Türk Mangalası Eğ. Sem.	2022	2022001520
		Kendilik Cesareti Sem.	2022	2022001577
		Öğretmen Olmak Sem.	2022	2023001336
		Öğretmenin Fabrika Ayarları Semineri	2023	2023002463
		Zor Durumların Yönetimi, Mesleki Doyum,	2023	2023003842
		Bilgelik Psikolojisi, Bilimsel	2023	
		Liderlik, Değişen Dünya ve Eğ. Semineri	2023	2023003870
		Hizmetiçi Eğ. Yeni Yaklaşımlar Uzman		
		Öğretmenlik ve Başöğretmenlik Süreci S.		
		Matematik Dersi Yaz Okulu Tanıtım		
		Semineri		
		Yaz Okulu Matematik Çerçeve Öğretim		
		Programı Semineri		
		Başöğretmenlik Eğitim Programı Semineri		
		İlkokulda Gelişim ve Öğrenmenin		
		Değerlendirilmesi Sem.		
		Sınıf Öğretmenlerinin Matematik		
		Becerilerinin Geliştirilmesi Semineri		
		Sorumluluk, Liderlik ve Değerler Eğitimi		
		Semineri		
		Bağımlılıkla Mücadele Semineri		
		Okul Öncesinde Çocuklar İçin Matematik		
		Oyunları Semineri		
		5 Kelime 1 Hikaye Semineri		
		Özel Yetenekli Öğrencilerin Ayırt Edici		
		Özellikleri Semineri		
İpek AKBOĞA	Sınıf Öğretmeni	2.01.03.01.185 - MEB Birim Amirlerinin Öğretmen Bilgilendirme Semineri	2023 2023	



		2.01.03.01.095 - Türk Mitolojisinin Eğitimdeki Yeri ve Önemi Semineri	022 2022	
		2.02.09.02.015 - İlkokulda Gelişim ve Öğrenmenin Değerlendirilmesi Semineri	2022 2021	
		2.02.06.06.004 - Sosyal Medya Kullanımı ve İletişim Semineri	2021 2021	
		1.01.01.08.016 - Dijital Okuryazarlık ( Bilgi ve İnternet Okuryazarlığı) Semineri	2021 2021	
		2.02.09.02.008 - Mesleki Çalışma - Harmanlanmış Ortamlarda İlkokul Düzeyinde Öğretimi Farklılaştırma Semineri	.2020 2020 2020 2020	
		2.01.01.03.017 - Mesleki Çalışma - Çocuklar İçin Felsefe - P4C Farkındalık Eğitimi Semineri	2020 .2020 2019	
		1.02.04.01.005 - Başlangıç Düzeyi Bendir Eğitimi Semineri	2019 2018	
		2.02.03.02.007 - Okul Tabanlı Afet Eğitimi Kursu	.2018 2016	
		1.01.01.06.009 - Kotlin ile Android Mobil Uygulama Geliştirme Uzaktan Eğitim Kursu		
		1.02.03.01.024 - Bilgi İşlemsel Düşünme Becerisinin Disiplinlerarası Yaklaşım ile Öğretimi Uzaktan Eğitim Kursu		
		1.01.01.06.008 - Flutter ile Mobil Uygulama Geliştirme Uzaktan Eğitim Kursu		
		1.01.01.08.008 - Dijital Girişimciliğin Temelleri Kursu		
		2.02.09.01.007 - Zeka Oyunları 1 Uzaktan Eğitimi Kursu		
		1.01.01.06.012 - Öğretmenlerin Kapsayıcı Eğitim Bağlamında Uzaktan Eğitim, Tasarım ve Yönetim Becerilerinin Geliştirilmesi Kursu		
		2.01.01.02.033 - Müze Eğitimi Kursu		
		4.02.02.03.002 - Okul Aile İşbirliği Geliştirme Programı Eğitimi Kursu		
		3.02.03.02.017 - Halk Oyunları Eğitici Eğitimi Kursu		
		2.02.08.11.001 - Çalışanların Temel İş Sağlığı ve Güvenliği Eğitimi Kursu		
		4.01.04.02.007 - Yangın Eğitimi Kursu		
		Özel Eğitim Hizmetleri Semineri		
Kevser Çelik	Sınıf Öğretmeni	4.01.01.02.028 - Fatih Projesi Etkileşimli Sınıf Yönetimi Kursu	2016 2016	
		2.02.08.11.001 - Çalışanların Temel İş Sağlığı ve Güvenliği Eğitimi Kursu	2017 2019	
		2.01.01.05.024 - HEM Öğretmen, Usta Öğretici Oryantasyon Kursu	2020 2016	

		4.02.02.03.002 - Okul Aile İşbirliği Geliştirme Programı Eğitimi Kursu 1.01.01.06.012 - Öğretmenlerin Kapsayıcı Eğitim Bağlamında Uzaktan Eğitim, Tasarım ve Yönetim Becerilerinin Geliştirilmesi Kursu Özel Eğitim Hizmetleri Semineri Aday Öğretmen Yetiştirme Dünden Bugüne Öğretmenlik Semineri Aday Öğretmen Yetiştirme Kültür ve Medeniyetimizde Eğitim Anlayışının Temelleri Semineri Aday Öğretmen Yetiştirme İnsani Değerlerimiz ve Öğretmenlik Meslek Etiği Semineri Aday Öğretmen Yetiştirme Etkili İletişim ve Etkili Sınıf Yönetimi Semineri Aday Öğretmen Yetiştirme Milli Eğitim Sisteminde Öğretmenlik ve Elektronik Uygulamalar Semineri Aday Öğretmen Yetiştirme Gelişmiş Ülkelerin Eğitim Sistemleri, Uluslararası Kuruluşların Eğitim Çalışmaları Semineri Aday Öğretmen Yetiştirme Ulusal ve uluslararası eğitim projeleri ve örnek projeler Semineri Aday Öğretmen Yetiştirme Öğretmenlikle İlgili Mevzuat Semineri Aday Öğretmen yetiştirme - Anadolu'da Çok Kültürlülük, Kaynakları ve Eğitime Yansımaları Semineri (A - Anadolu'da Sosyal Yapı ve Kültürel Çeşitliliklerimiz) Aday Öğretmen yetiştirme - Anadolu'da Çok Kültürlülük, Kaynakları ve Eğitime Yansımaları Semineri (B - Yaşayan Dil ve Lehçeler) Arama, Kurtarma ve Tahliye Eğitimi Semineri	2016 2016 2016 2016 2016 2016 2016 2016 2016 2019 2022 2021 2023 2021 2023 2022 2022	
Sema KABANLI	Sınıf Öğretmeni	-Akran Zorbalığı ile Mücadele Eğitimi Semineri -İlk Yardım Eğitimi Kursu -Başarı okuryazarlığı Semineri -Sınıf Öğretmenlerinin Matematik Öğretim Becerilerinin Geliştirilmesi Semineri -İlkokulda Gelişim ve Öğrenmenin Değerlendirilmesi Semineri -Sınıf İçi Ölçme ve Değerlendirme Semineri -Uzman Öğretmenlik Eğitim Programı Semineri -Hizmetiçi Eğitimde Yeni Yaklaşımlar, Uzman Öğretmenlik ve Başöğretmenlik Süreci Semineri	2023     2022	



		<p>Süresi Semineri  Zor Durumların Yönetimi, Mesleki Doyum,  BilgelikPsikolojisi, Bilimsel Liderlik, Değişen  Dünya ve Eğitim Semineri  Öğretmenin Fabrika Ayarları Semineri  Merhamet ve Yavaşlamak Semineri  Öğretmen Olmak Semineri  Kendilik Cesareti Semineri  Çocuklarda Sorumluluk Bilinci Oluşturma  Eğitimi Semineri  Duygu Düzenleme (Öfke ve Stres Yönetimi)  Semineri  Akran Zorbalığı İle Mücadele Eğitimi  Semineri  Mesleki Çalışma – Harmanlanmış  Ortamlarda İlkokul Düzeyinde Öğretimi  Farklılaşma Semineri  Sınıf Öğretmenlerinin Uzaktan Eğitim  Süreçlerinde İlk Okuma Yazma ve Matematik  Öğretimi Becerilerinin Geliştirilmesi Uzaktan  Eğitim Semineri  Dil ve Konuşma Güçlüğü Farkındalık Eğitim  Semineri  Bakanlığımıza Bağlı Temel Eğitim  Öğretmenlerinin Mesleki Gelişim Eğitimi  Programı  Özel Eğitim Semineri  İlköğretim Programlarının Tanıtma Semineri  Okul Aile İşbirliği Geliştirme Programı  Eğitimi Kursu  Sınıfta Yabancı Uyruklu Öğrenci Bulunan  Öğretmenlerin Eğitimi Kursu  Çalışanların Temel İş ve Güvenliği Eğitimi</p>		
Fatma Yıldırım		<p>Amirlerinin Öğretmen Bilgilendirme  Semineri  Öğrencilerin Ayırt Edici Özellikleri Semineri  Acil Durum Ekipleri Eğitimi Semineri  Bağımlılıkla Mücadele Semineri  Okul Kültürünün Geliştirilmesi Semineri  Türk Mitolojisinin Eğitimdeki Yeri ve Önemi  Semineri  Bağımlılıkla Mücadele Semineri 1  Sorumluluk Liderlik ve Değerler Eğitimi  Semineri  Sınıf Öğretmenlerinin Matematik Öğretim  Becerilerinin Geliştirilmesi Semineri  İlkokulda Gelişim ve Öğrenmenin  Değerlendirilmesi Semineri  Sınıf İçi Ölçme ve Değerlendirme Semineri  Öğretmen Olmak Semineri  Kitap ve Hayat Semineri  Uzman Öğretmenlik Eğitim Programı  Semineri  Hizmet İçi Eğitimde Yeni Yaklaşımlar,</p>	2023	
			2022	
			2021	



		<p>Hizmet İçi Eğitimde Yeni Yaklaşımlar, Uzman Öğretmenlik ve Başöğretmenlik Süresi Semineri</p> <p>Zor Durumların Yönetimi, Mesleki Doyum, Bilgelik Psikolojisi, Bilimsel Liderlik, Değişen Dünya ve Eğitim Semineri</p> <p>Öğretmenin Fabrika Ayarları Semineri</p> <p>Merhamet ve Yavaşlamak Semineri</p> <p>Öğretmen Olmak Semineri</p> <p>Kendilik Cesareti Semineri</p> <p>Çocuklarda Sorumluluk Bilinci Oluşturma Eğitimi Semineri</p> <p>Duygu Düzenleme (Öfke ve Stres Yönetimi) Semineri</p> <p>Akran Zorbalığı İle Mücadele Eğitimi Semineri</p> <p>Mesleki Çalışma – Harmanlanmış Ortamlarda İlkokul Düzeyinde Öğretimi Farklılaşma Semineri</p> <p>Sınıf Öğretmenlerinin Uzaktan Eğitim Süreçlerinde İlk Okuma Yazma ve Matematik Öğretimi Becerilerinin Geliştirilmesi Uzaktan Eğitim Semineri</p> <p>Dil ve Konuşma Güçlüğü Farkındalık Eğitim Semineri</p> <p>Bakanlığımıza Bağlı Temel Eğitim Öğretmenlerinin Mesleki Gelişim Eğitimi Programı</p> <p>Özel Eğitim Semineri</p> <p>İlköğretim Programlarının Tanıtma Semineri</p> <p>Okul Aile İşbirliği Geliştirme Programı Eğitimi Kursu</p> <p>Sınıfta Yabancı Uyruklu Öğrenci Bulunan Öğretmenlerin Eğitimi Kursu</p> <p>Çalışanların Temel İş ve Güvenliği Eğitimi</p>		
--	--	---	--	--

**Tablo 17. Kurumdaki Mevcut Hizmetli/ Memur Sayısı**

	Görevi	Erkek	Kadın	Eğitim Durumu	Hizmet Yılı	Toplam
1	Memur	0	0	0	0	
2	Hizmetli( sözleşmeli		2	Lise Lise	1	2
5						
6						

**Tablo 18. Okul/kurum Rehberlik Hizmetleri**

Mevcut Kapasite				Mevcut Kapasite Kullanımı ve Performans					
Psikolojik Danışman Norm Sayısı	Görev Yapan Psikolojik Danışman Sayısı	İhtiyaç Duyulan Psikolojik Danışman Sayısı	Görüşme Odası Sayısı	Danışmanlık Hizmeti Alan			Rehberlik Hizmetleri İle İlgili Düzenlenen Eğitim/Paylaşım Toplantısı vb. Faaliyet Sayısı		
				Öğrenci Sayısı	Öğretmen Sayısı	Veli Sayısı	Öğretmenlere Yönelik	Öğrencilere Yönelik	Velilere Yönelik
1	1	0	1	47	18	130	10	6	10

### 2.7.3. Teknolojik Düzey

Okul/kurumun teknolojik altyapısı ve teknolojiyi kullanabilme düzeyi belirlenir. Okul/kurumlarda derslerde ve ders dışı etkinliklerde kullanılmakta olan araç gereçlerin sayısı ve ihtiyaç durumu belirlenmelidir. Bu aşamada okul/kurumda hangi işlemlerin elektronik ortamda yapıldığı, gelecekte hangi iş ve işlemlerin elektronik ortamda yapılmasının düşünüldüğü de belirtilmelidir.

**Tablo 19. Teknolojik Araç-Gereç Durumu**

Araç-Gereçler	2022	2023	2024	İhtiyaç
Masaüstü Bilgisayar Sayısı	4	4	4	0
Taşınabilir Bilgisayar Sayısı	10	10	3	0
Projeksiyon Sayısı	13	13	1	0
Yazıcı Sayısı	3	5	12	0
Fotokopi Makinası Sayısı	1	2	5	0
İnternet Bağlantı Hızı			24000/4600	
Etkileşimli tahta	0	0	12	0

Okul/kurumun fiziki mekânlar açısından mevcut ve ihtiyaç durumunun da ortaya konulması gerekmektedir.

**Tablo 20. Fiziki Mekân Durumu**

Fiziki Mekân	Var	Yok	Adedi	İhtiyaç	Açıklama
Öğretmen Çalışma Odası	*		1		
Ekipman Odası	*		1		
Kütüphane	*		1		
Rehberlik Servisi	*		1		
Resim Odası		*		1	Okulda oda yok
Müzik Odası		*		1	Okulda oda yok
Çok Amaçlı Salon	*		1		
Spor Salonu	*		1		



## 2.7.4. Mali Kaynaklar

Kurumun mali kaynakları, bütçe büyüklüğü, döner sermaye, okul-aile birliği gelirleri, kantin vb. gelirler ve harcama kalemleri ortaya konulur. Bütçe işlemlerinin kim tarafından yürütüldüğü belirtilir. Enflasyon oranı da dikkate alınarak plan dönemi boyunca gerçekleşecek kaynak artışı tahmini olarak belirlenir.

**Tablo 21. Kaynak Tablosu**

Kaynaklar	2024	2025	2026	2027	2028
Genel Bütçe	20.000	25.000	30.000	35.000	40.000
Okul Aile Birliği	210.000	220.000	230.000	240.000	250.000
Özel İdare	0	0	0	0	0
Kira Gelirleri	0	0	0	0	0
Döner Sermaye	0	0	0	0	0
Dış Kaynak/Projeler	0	0	0	0	0
Diğer	0	0	0	0	0
TOPLAM	230.000	245.000	260.000	275.000	290.000

Okul/kurum bütçesinde giderler aşağıdaki başlıklar altında toplanabilir. Harcama türleri okul/kurumların özelliklerine göre çeşitlilik gösterebilir.

**Tablo 22. Harcama Kalemler**

Harcama Kalemi	Çeşitleri
Personel	Sözleşmeli olarak çalışan personelin (sekreter temizlik, güvenlik) ücret, vergi, sigorta vb. giderleri
Onarım	Okul/kurum binası ve tesisatlarıyla ilgili her türlü küçük onarım; makine, bilgisayar, yazıcı vb. bakım giderleri
Sosyal-sportif faaliyetler	Etkinlikler ile ilgili giderler
Temizlik	Temizlik malzemeleri alımı
İletişim	Telefon, faks, internet, posta, mesaj giderleri
Kırtasiye	Her türlü kırtasiye ve sarf malzemesi giderleri

**Tablo 23. Gelir-Gider Tablosu**

<b>YILLAR</b>	<b>2021</b>		<b>2022</b>		<b>2023</b>	
<b>HARCAMA KALEMLERİ</b>	<b>GELİR</b>	<b>GİDER</b>	<b>GELİR</b>	<b>GİDER</b>	<b>GELİR</b>	<b>GİDER</b>
Temizlik	41.000	13.000	122.000	48.000	223.000	45.000
Küçük Onarım		16.000		23.000		30.000
Bilgisayar Harcamaları		1.500		8.300		6.000
Büro Makinaları Harcamaları		8.000		25.000		114.500
Telefon		500		1.200		2.000
Sosyal Faaliyetler		500		1.500		2.500
Kırtasiye		1.500		15.000		23.000
GENEL		<b>41.000</b>		<b>122.000</b>		<b>223.000</b>

## 2.7.5. İstatistikî Veriler

Tablo 24: Temel Bilgiler Tablosu- Okul K nyesi

<b>İli :Ankara</b>		<b>İlçesi: Etimesgut</b>		
<b>Adres:</b>	Şeker Mah. 1438. Cad. No: 12	Coğrafi Konum (link)	39°57'58.4"N 32°39'40.4"E	
<b>Telefon No</b>	03122808470	Faks Numarası:	03122808470	
<b>e- Posta Adresi:</b>	887519@meb.k12.tr	Web sayfası adresi:	<a href="http://samimetalatilkokulu.meb.k12.tr/">http://samimetalatilkokulu.meb.k12.tr/</a>	
<b>Kurum Kodu:</b>	887519	Öğretim Şekli:	Tam Gün	
<b>Okulun Hizmete Giriş Tarihi : 15 Mart 2004</b>		Toplam Çalışan	20	
<b>Öğrenci Sayısı:</b>	Kız	<b>Öğretmen Sayısı</b>	Kadın	17
	Erkek		Erkek	1
	Toplam		Toplam	18
<b>Derslik Başına Düşen Öğrenci Sayısı</b>	:30	<b>Şube Başına Düşen Öğrenci Sayısı</b>	:30	
<b>Öğretmen Başına Düşen Öğrenci Sayısı</b>		<b>Şube Başına 30'dan Fazla Öğrencisi Olan Şube Sayısı</b>		
<b>Öğrenci Başına Düşen Toplam Gider Miktarı</b>		<b>Öğretmenlerin Kurumdaki Ortalama Görev Süresi</b>	10	

**Tablo 25: Okul Yerleşkesine İlişkin Bilgiler**

Okul Bölümleri		Özel Alanlar	Var	Yok
Okul Kat Sayısı	2	Çok Amaçlı Salon	X	
Derslik Sayısı	12	Çok Amaçlı Saha		X
Derslik Alanları (m2)	56	Kütüphane	X	
Kullanılan Derslik Sayısı	12	Fen Laboratuvarı		X
Şube Sayısı	12	Bilgisayar Laboratuvarı		X
İdari Odaların Alanı (m2)	19	İş Atölyesi		X
Öğretmenler Odası (m2)	19	Beceri Atölyesi		X
Okul Oturum Alanı (m2)	465	Pansiyon		X
Okul Bahçesi (Açık Alan)(m2)	5684			
Okul Kapalı Alan (m2)	6849			
Sanatsal, bilimsel ve sportif amaçlı toplam alan (m <sup>2</sup> )	78+700			
Kantin (m2)	11			
Tuvalet Sayısı	27			
Diğer (.....)				

## ÖĞRENCİ SAYILARINA İLİŞKİN GENEL BİLGİLER

Okulumuzda yer alan sınıfların öğrenci sayıları alttaki tabloda verilmiştir.

**Tablo 26: Öğrenci Sayıları**

SINIFI	Kız	Erkek	Toplam	SINIFI	Kız	Erkek	Toplam
Anasınıfı A	10	11	21	2-C	13	15	28
Anasınıfı B	12	9	21	3-A	12	18	30
1-A	11	13	24	3-B	16	16	32
1-B	11	13	24	3-C	15	15	30
1-C	10	14	24	4-A	17	15	32
2-A	9	19	28	4-B	16	15	31
2-B	12	13	25	4-C	12	18	30

**Tablo 27: Karşılaştırmalı Öğrenci Sayıları**

Öğrenci Sayısına İlişkin Bilgiler						
	2021		2022		2023	
	Kız	Erkek	Kız	Erkek	Kız	Erkek
Öğrenci Sayısı	169	213	177	223	176	204
Toplam Öğrenci Sayısı	382		400		380	

**Tablo 28: Sınıf Tekrarı Yapan Öğrenci Sayısı**

Sınıf Tekrarı Yapan Öğrenci Sayısı		
Öğretim Yılı	Toplam Öğrenci Sayısı	Sınıf Tekrarı Yapan Öğrenci Sayısı
2020-2021	387	6
2021-2022	382	2
2022-2023	400	0

**Tablo 29 : Kurumda yapılan Sosyal Faaliyetler( 2023 yılı)**

Sosyal Faaliyet	Sayısı	Katılan öğrenci oranı	Veli sayısı	Görev alan öğretmen sayısı
Geziler	10	%90	100	16
Sinema	4	%40	12	5
Tiyatro	4	%40	12	5
Opera	3	%30	6	2
Kutlamalar	10	%100	380	18
Kermes	4	%100	380	18

**Tablo 30: Rehberlik Hizmetleri**

Yapılan çalışma	Sayı		
	2021	2022	2023
Öğrenci Semineri	7	7	7
Veli Semineri	5	5	7
Broşürler	3	4	7
Rehberlik servisi Yararlanan öğrenci Sayısı	105	140	130
Rehberlik servisi Yararlanan Veli Sayısı	37	53	47

## 2.8 Çevre Analizi (PESTLE)

Çevre analizinde; okulumuzu etkileyebilecek dışsal değişimler ve eğilimler değerlendirilmiştir. PEST Analizi faktörlerin incelenerek önemli ve hemen harekete geçilmesi gerekenleri tespit etmek ve bu faktörlerin, olumlu veya olumsuz kimleri etkilediğini ortaya çıkarmak için yapılan analizdir. Okulumuzda PEST Analizi, politik(siyasi), ekonomik, sosyal ve teknolojik faktörlerin incelenerek önemli ve hemen harekete geçirilmesi gerekenleri tespit etmek ve bu faktörlerin olumlu (fırsat) veya olumsuz (tehdit) etkilerini ortaya çıkarmak için yapılan bir analizdir. Politik, ekonomik, sosyal ve teknolojik değişimlerin sakıncalı(tehdit) taraflarından korunmak, avantajlı(fırsat) taraflarından yararlanmaya çalışmaktır. Okulumuz politik, ekonomik, sosyal ve teknolojik alanlardaki çevre değişkenlerini değerlendirmiş, bu değişkenlerin okulun gelişimine nasıl katkı sağlayacağını ya da okul gelişimini nasıl engelleyeceğini belirlenmiştir. Bu değişkenlerden okulumuzun gelişimine katkı sağlayacak olanlar bir fırsat olarak değerlendirilmiştir. Bunun yanı sıra okul gelişimini engelleyebilecek olan değişkenler ise tehdit olarak alınmış ve planlama yapılırken bu tehditler göz önünde bulundurulmuştur.

**Tablo 31. PESTLE Analiz Tablosu**

POLİTİK VE YASAL ETMENLER	EKONOMİK ETKENLER
<ul style="list-style-type: none"><li>* Kalkınma Planı ve Orta Vadeli Program,</li><li>* Milli Eğitim Bakanlığı ve İl ve İlçe Milli Eğitim Müdürlüğü 2024-2029 Stratejik Planlarının incelenmesi</li><li>* Yasal yükümlülüklerin belirlenmesi</li><li>* Personelin yasal hak ve sorumlulukları</li><li>* Oluşturulması gereken kurul ve komisyonlar.</li><li>* Okul çevresindeki politik durum</li><li>* Öğrencilerin değişik ihtiyaçlarına, doğal yeteneklerine ve ilgi alanlarına odaklanması</li><li>* Okulumuzun bulunduğu çevrenin, eğitime-öğretime erişebilirlik hakkında zorunlu eğitimi aşan beklentileri</li></ul>	<ul style="list-style-type: none"><li>* Okulun bulunduğu çevrenin genel gelir durumu</li><li>* İş kapasitesi</li><li>* Okulun gelirini arttırıcı unsurlar</li><li>* Okulun giderlerini arttıran unsurlar</li><li>* Tasarruf sağlama imkânları</li><li>* İşsizlik durumu</li><li>* Mal-ürün ve hizmet satın alma imkânları</li><li>* Velilerin sosyoekonomik düzeyi</li><li>* Bilginin, refaha ve mutluluğa ulaşmada itici güç olarak belirmesi</li><li>* Çalışanlarda değişik becerilerin ve daha fazla esnekliğin aranmasına yol açan küreselleşme ve rekabetin gittikçe arttığı ekonomi</li><li>* İstihdamda geleneksel alanlardan bilgi ve hizmet sektörüne kayış</li></ul>

SOSYO-KÜLTÜREL ETKENLE	TEKNOLOJİK ETKENLER
<ul style="list-style-type: none"> <li>*Kariyer beklentileri</li> <li>*Ailelerin ve öğrencilerin bilinçlenmeleri</li> <li>*Aile yapısındaki değişimler(geniş aileden çekirdek aileye geçiş, erken yaşta evlenme vs.)</li> <li>*Nüfus artışı</li> <li>*Göç</li> <li>*Nüfusun yaş gruplarına göre dağılımı</li> <li>*Doğum ve ölüm oranları</li> <li>*Hayat beklentilerindeki değişimler (Hızlı para kazanma hırsı, lüks yaşama düşkünlük, kırsal alanda kentsel yaşam)</li> <li>*Göçler dolayısıyla artan mahallemizdeki okul çağı öğrenci sayısı</li> <li>*Birçok geleneksel sosyal yapının etkisinin azalması</li> </ul>	<ul style="list-style-type: none"> <li>*Milli Eğitim Bakanlığı teknoloji kullanım durumu,</li> <li>*e- devlet uygulamaları</li> <li>*e-öğrenme, e-akademi, e-okul internet olanakları</li> <li>*Okulun sahip olmadığı teknolojik araçlar bunların kazanılma ihtimali</li> <li>*Çalışan ve öğrencilerin teknoloji kullanım kapasiteleri,</li> <li>*Öğrenci ve çalışanların sahip olduğu teknolojik araçlar</li> <li>*Teknoloji alanındaki gelişmeler</li> <li>*Okulun yeni araçlara sahip olma imkânları</li> <li>*Teknolojinin eğitimde kullanımı,</li> <li>*Teknolojinin ilerlemesinin, yayılmasının ve benimsenmesinin artması</li> <li>*Teknolojinin sağladığı yeni öğrenme ve etkileşim-paylaşım olanakları</li> </ul>
EKOLOJİK VE DOĞAL ÇEVRE DEĞİŞKENLERİ	ETİK VE AHLAKSAL DEĞİŞKENLER
<ul style="list-style-type: none"> <li>*Hava ve Su kirlenmesi</li> <li>*Ormanların hızla azalması, Toprak Yapısı, Bitki örtüsü</li> <li>*Doğal Kaynakların korunması için yapılan çalışmalar</li> <li>* Salgın hastalıklar</li> <li>*Hava olayları</li> <li>*Doğal Afetler</li> </ul>	<ul style="list-style-type: none"> <li>*Örf</li> <li>*Adet</li> <li>*Teamül</li> <li>*Mesleki Etik Kuralları</li> </ul>

## 2.9. GZFT Analizi

Okulumuzun temel istatistiklerinde verilen okul künyesi, çalışan bilgileri, bina bilgileri, teknolojik kaynak bilgileri ve gelir gider bilgileri ile paydaş anketleri sonucunda ortaya çıkan sorun ve gelişime açık alanlar iç ve dış faktör olarak değerlendirilerek GZFT tablosunda belirtilmiştir. Dolayısıyla olguyu belirten istatistikler ile algıyı ölçen anketlerden çıkan sonuçlar tek bir analizde birleştirilmiştir.

Kurumun güçlü ve zayıf yönleri donanım, malzeme, çalışan, iş yapma becerisi, kurumsal iletişim gibi çok çeşitli alanlarda kendisinden kaynaklı olan güçlülükleri ve zayıflıkları ifade etmektedir ve ayrımda temel olarak okul müdürü/müdürlüğü kapsamında bakılarak iç faktör ve dış faktör ayrımı yapılmıştır.

### İçsel Faktörler

#### Güçlü Yönler

<b>Öğrenciler</b>	Öğrenci sorunları ile yakından ilgilenilmesi. Öğrencilerin bireysel yeteneklerini ortaya çıkarıcı faaliyetlere yer vermesi. Öğrencilerin şiddete eğiliminin olmaması, okulda önemli şiddet olaylarının görülmemesi. Disiplinsizliğin en az düzeyde olması.
<b>Çalışanlar</b>	Öğrencinin öğretmenlerine güvenmesi Öğretmen kadrosunun iyi ve deneyimli kişilerden oluşması
<b>Veliler</b>	Velilerimizin okul etkinliklerine aktif ve nitelikli katılımı.
<b>Bina ve Yerleşke</b>	Bahçenin geniş olması. Kapalı spor salonumuzun olması.
<b>Donanım</b>	Okul olarak temizliğe önem verilmesi. Okul duvar gazetelerinin ve panoların oluşturulması.
<b>Bütçe</b>	
<b>Yönetim Süreçleri</b>	Okul yönetiminin yapılan faaliyetlerde öğrencilere destek olması. Okul idaresinin yeniliklere ve gelişime açık olması İdarecilerin işin gerektirdiği yeterliliğe sahip olması. Okulda nöbet görevlerini öğretmenlerin iyi yapması ve okula giriş çıkışların kontrol altında olması.
<b>İletişim Süreçleri</b>	Okul yönetimi ve çalışanlar arasındaki iletişimin sıcak ve güçlü olması. Öğrenciler arası iletişimin güçlü olması
<b>Diğer</b>	Destek eğitim çalışmalarının yapılması Sosyokültürel faaliyetlere önem verilmesi.

#### Zayıf Yönler

<b>Öğrenciler</b>	
<b>Çalışanlar</b>	Kadrolu hizmetli olmaması. TYP personeli bulunmasını zorlaştıran yasal mevzuat.
<b>Veliler</b>	
<b>Bina ve Yerleşke</b>	Okul öncesi eğitim imkânlarının yeterli olmaması, derslik azlığı. Okulun fiziki açıdan küçük olması



	Sosyal ve kültürel etkinlik alanlarının az olması.
<b>Donanım</b>	Kütüphanenin verimli kullanılmayışı Donanım eksiklerinin bulunması
<b>Bütçe</b>	Maddi kaynakların yetersiz oluşu.
<b>Yönetim Süreçleri</b>	Müdür yardımcısı normunun az olması. Memur olmaması.
<b>İletişim Süreçleri</b>	
<b>Diğer</b>	

## Dışsal Faktörler

### Fırsatlar

<b>Politik</b>	
<b>Ekonomik</b>	
<b>Sosyolojik</b>	Diğer kurum ve kuruluşlarla işbirliği yapabilmemiz. İlde üniversite olması. Velilerimizin okula güven duyması. Çeteleşmenin olmayışı. Okul bahçesinin geniş ve güvenli olması
<b>Teknolojik</b>	Teknolojinin sağladığı imkânların kullanılması.
<b>Mevzuat-Yasal</b>	Ücretsiz ders kitaplarının dağıtımı
<b>Ekolojik</b>	Trafik ve gürültüden uzak bir ortamda bulunması

### Tehditler

<b>Politik</b>	
<b>Ekonomik</b>	Velinin sosyokültürel ve ekonomik yönden zayıf olması
<b>Sosyolojik</b>	Ailelerde görülen bazı zararlı alışkanlıklar. Bazı öğrenci ailelerinin parçalanmış aile olması Velilerin eğitim düzeyinin düşüklüğü Eğitim öğretimin önemli halkası olan velilerin ilgisizliği Velilerin bütün sorumluluğu okula bırakması. Panel, seminer, konferans gibi faaliyetlere %30 gibi bir katılım göstermeleri.
<b>Teknolojik</b>	Bazı teknolojik imkânların olumlu yönde kullanılmaması. Yazılı ve görsel medyanın öğrencilerin tutum ve davranışları üzerindeki olumsuz etkileri
<b>Mevzuat-Yasal</b>	TYP personeli alımında zorlaştırıcı mevzuat.
<b>Ekolojik</b>	

## 2.10. TESPİT VE SORUN ALANLARIMIZ

Paydaş analizi, kurum içi ve dışı analiz sonucunda Okulumuzun faaliyetlerine ilişkin gelişim ve sorun alanları tespit edilmiştir. Belirlenen gelişim ve sorun alanları üç tema altında gruplandırılarak plan mimarisinin oluşturulmasında temel alınmıştır.

Eğitim Öğretime Erişim	Eğitim Öğretimde Kalite	Kurumsal Kapasite
<ul style="list-style-type: none"><li>Okul öncesi eğitimde okullaşma</li><li>İlköğretimde devamsızlık</li><li>Zorunlu eğitimden erken ayrılma</li><li>Öğrenci bursları</li><li>Temel eğitimden ortaöğretime geçiş</li><li>Öğrencilere yönelik oryantasyon faaliyetleri</li><li>Hayat boyu öğrenmeye katılım</li><li>Hayat boyu öğrenmenin tanıtımı</li><li>Özel eğitime ihtiyaç duyan bireylerin uygun eğitime erişimi</li></ul>	<ul style="list-style-type: none"><li>Bilimsel, kültürel, sanatsal ve sportif faaliyetler</li><li>Okuma kültürü</li><li>Örgün ve yaygın eğitimi destekleme ve yetiştirme kurslar</li><li>Öğretmenlere yönelik hizmetiçi eğitimler</li><li>Öğretmen yeterlilikleri</li><li>Haftalık ders çizelgeleri</li><li>Elektronik ders içerikleri</li><li>Eğitimde ve öğretim süreçlerinde bilgi ve iletişim teknolojilerinin kullanımı</li><li>Özel eğitime ihtiyacı olan bireylere sunulan eğitim ve öğretim hizmetleri</li><li>Okul sağlığı ve hijyen</li><li>Okul güvenliği</li><li>Zararlı alışkanlıklar</li><li>Eğitsel, mesleki ve kişisel rehberlik hizmetleri</li><li>Hayat boyu rehberlik hizmeti</li><li>Temel dersler önceliğinde ulusal ve uluslararası sınavlarda öğrenci başarı durumu</li><li>Temel eğitimden ortaöğretime geçiş sistemi</li><li>Sınav odaklı sistem ve öğrencilerin sınav kaygısı</li></ul>	<ul style="list-style-type: none"><li>Çalışanların ödüllendirilmesi ve motivasyon</li><li>Hizmetiçi eğitim kalitesi</li><li>Ödeneklerin etkin ve verimli kullanımı</li><li>Alternatif finansman kaynaklarının artırılması</li><li>Okul-Aile birlikleri</li><li>Çalışma ortamı ve koşulları</li><li>Okulun fiziki kapasitesi</li><li>Okulun sosyal, kültürel, sanatsal ve sportif faaliyet alanlarının yetersizliği</li><li>Özel eğitime ihtiyacı olan öğrencilere uygun eğitim ve öğretim ortamları</li><li>Teknolojik altyapı eksikliği</li><li>İş sağlığı ve güvenliği</li></ul>

### **3. GELECEĞE BAKIŞ**

Okul Müdürlüğümüzün Misyon, vizyon, temel ilke ve değerlerinin oluşturulması kapsamında öğretmenlerimiz, öğrencilerimiz, velilerimiz, çalışanlarımız ve diğer paydaşlarımızdan alınan görüşler, sonucunda stratejik plan hazırlama ekibi tarafından oluşturulan Misyon, Vizyon, Temel Değerler; Okulumuz üst kuruluna sunulmuş ve üst kurul tarafından onaylanmıştır

#### **3.1 MİSYONUMUZ**

İletişim halinde olduğumuz bireylere güven ve huzur içinde çağdaş eğitim vermek, öğrencilerimizi üst öğrenime hazırlamaktır.

#### **3.2 VİZYONUMUZ**

Her bireyin kendini gerçekleştirebilmek için fırsat bulduğu çağdaş, başarılı ve model bir eğitim kurumu olmak.

#### **3.3 DEĞERLERİMİZ**

1. Öğrencilerimizi çalışma hayatına ve üst öğrenime en iyi şekilde hazırlamayı benimseriz.
2. Öğrencilerimizi okuldaki tüm faaliyetlerin odak noktası alırız.
3. Hepimiz öğrencilerin başarısını artırmak için karşılıklı olarak sorumluluk alır ve verimli bir şekilde çalışırız.
4. Öğrencilerimize tam öğrenme fırsatı hazırlama, bilgi kaynaklarına ulaşma ve bu bilgileri hayatta kullanmalarına yardımcı oluruz.
5. Bilişim Teknolojisinden en hızlı şekilde faydalanırız.
6. Yönetici, öğretmen, personel ve öğrencinin barışık olduğu örnek ve etkili bir okul iletişiminin gereğine inanırız.
7. Eğitimde kaliteyi ön planda tutarız.
8. Öğrencilerimize bir birey olarak saygı duyar ve onları koruyup gözetiriz.
9. Bilimsel verilere ve mevzuata uygun olarak kurumda çalışanların kendini gerçekleştireceği ortamı sağlarız.
10. Enerjimizi olumlu alanlarda ve insanlığa hizmet için harcarız.
11. Eğitim anlayışımız eleştirel düşünmeyi esas alan, ezbercilikten uzak, kullanılabilir ve yeni bilgiler üretilmesini sağlamaktır.

## 4. AMAÇ, HEDEF VE PERFORMANS GÖSTERGESİ İLE STRATEJİLERİN BELİRLENMESİ

### 4.1. AMAÇ VE HEDEFLERE İLİŞKİN MİMARİ

#### AMAÇ 1

**Bütün bireylerin eğitim ve öğretime adil şartlar altında erişmesini sağlamak.**

**HEDEF 1.1:** Kayıt bölgemizde yar alan çocukların okullaşma oranları artırılacak ve öğrencilerin uyum ve sorunlarında giderilecektir.

**HEDEF 1.2:** Öğrencilerin yetkinliklerini ve niteliklerini geliştirmeye yönelik bireysel özellikleri de dikkate alınarak yapılacak çalışmalarla devamsızlık ve sınıf tekrarları azaltılacak ve eğitime katılımları artırılacaktır.

#### AMAÇ 2

**Öğrencilerimizin gelişmiş dünyaya uyum sağlayacak şekilde çağın gerektirdiği evrensel yeterliliklere sahip, donanımlı, milli ve manevi değerleri benimsemiş bireyler olabilmesi için eğitim ve öğretimde kalite artırılacaktır.**

**HEDEF 2.1:** Öğrenme kazanımlarını takip eden ve velileri de sürece dâhil eden bir yönetim anlayışı ile öğrencilerimizin akademik başarıları ve sosyal faaliyetlere etkin katılımı artırılacaktır.

**HEDEF 2.2:** Temel eğitimde bilimsel, sosyal, sportif, kültürel, sanatsal ve toplumsal hizmet gibi alanlarda etkinliklere katılım oranı artırılacak ve sürekli öğrenmeye teşvik etmek amacıyla öğrencilere okuma kültürü kazandırılacaktır.

**HEDEF 2.3:** Yol gösterici ve önleyici rehberlik anlayışı ön plana çıkarılarak düzeltme, iyileştirme ve geliştirmeyi esas alan bir anlayışla öğrencilerimizi ilgi ve becerileriyle orantılı bir şekilde üst öğrenime veya istihdama hazır hale getiren daha kaliteli bir kurum yapısına geçilecektir.

#### AMAÇ 3

**Eğitim ve öğretim faaliyetlerinin daha nitelikli olarak verilebilmesi için okulumuzu fiziki ve teknolojik altyapısıyla güçlü, nitelikli personelle eğitime erişimi ve eğitimde kaliteyi artırmaya çalışan, etkin ve hesap verebilen kurumsal yapıyı haline getirmek.**

**HEDEF 3.1:** Teknolojinin eğitim sistemine daha fazla uyarlanması amacıyla dijital içeriklerin kullanımı artırılacak.

**HEDEF 3.2:** OKUL hizmetlerinin etkin sunumunu sağlamak üzere insan kaynaklarının yapısını ve niteliğini geliştirmek.

**HEDEF 3.3:** Plan dönemi sonuna kadar, belirlenen kurum standartlarına uygun eğitim ortamlarını tesis etmek ve etkin, verimli bir mali yönetim yapısı oluşturmak.

## TEMA: EĞİTİM VE ÖĞRETİME ERİŞİM

Okul/Kurum Türü: İLKOKUL

Amaç

1.Bütün bireylerin eğitim ve öğretime adil şartlar altında erişmesini sağlamak.

Hedef

1.1Kayıt bölgemizde yar alan çocukların okullaşma oranları artırılacak ve öğrencilerin uyum ve sorunlarında giderilecektir.

Performans Göstergeleri

1.1.1 Kayıt bölgesindeki öğrencilerden okula kayıt yaptıranların oranı

PLAN DÖNEMİ BAŞINDA	HEDEF				
2023	2024	2025	2026	2027	2028
%86	%90	%94	%96	%98	%100

1.1. 2.Öğrencisayısı 30’ danfazla olan şube oranı(%)

PLAN DÖNEMİ BAŞINDA	HEDEF				
2023	2024	2025	2026	2027	2028
%40	%40	%30	%30	%20	%20

1.1.3. Okula yeni başlayan öğrencilerden oryantasyon eğitimine katılanların oranı (%)

PLAN DÖNEMİ BAŞINDA	HEDEF				
2023	2024	2025	2026	2027	2028
%95	%96	%97	%98	%99	%100

Stratejiler

1.1.1. Kayıt bölgesinde yer alan öğrencilerin tespiti çalışması yapılacaktır.

1.1.2 Öğrencilerin şubelere dağılımına yönelik mevcut durum analizi yapılacak ve okulların fiziki mekân kapasitesi artırılacaktır.

1.1.3. Öğrenci ve velilerine oryantasyon eğitimleri yapılacaktır.

## TEMA: EĞİTİM VE ÖĞRETİME ERİŞİM

Okul/Kurum Türü: İLKOKUL

Amaç

1.Bütün bireylerin eğitim ve öğretime adil şartlar altında erişmesini sağlamak.

Hedef

1. 2.Öğrencilerin yetkinliklerini ve niteliklerini geliştirmeye yönelik bireysel özellikleri de dikkate alınarak yapılacak çalışmalarla devamsızlık ve sınıf tekrarları azaltılacak ve eğitime katılımları arttırılacaktır.

Performans Göstergeleri

1.2.1 Bir eğitim ve öğretim döneminde 20 gün ve üzeri devamsızlık yapan öğrenci oranı (%)

PLAN DÖNEMİ BAŞINDA	HEDEF				
2023	2024	2025	2026	2027	2028
%12	%11	%10	%9	%8	%7

1.2.2. Bir eğitim ve öğretim döneminde 20 gün ve üzeri devamsızlık yapan yabancı öğrenci oranı (%)

PLAN DÖNEMİ BAŞINDA	HEDEF				
2023	2024	2025	2026	2027	2028
%10	%8	%6	%4	%2	%0

Stratejiler

1.2.1. Öğrencilerin devamsızlık nedenleri analiz edilerek ailelere yönelik bilgilendirme çalışmaları yapılacaktır  
1.2.2 Devamsızlık yapan öğrencilerin tespiti ve erken uyarı sistemi için çalışmalar yapılacaktır.

**TEMA: EĞİTİM-ÖĞRETİMDE KALİTE**

Okul/Kurum Türü: İLKOKUL

Amaç

2. Öğrencilerimizin gelişmiş dünyaya uyum sağlayacak şekilde çağın gerektirdiği evrensel yeterliliklere sahip, donanımlı, milli ve manevi değerleri benimsemiş bireyler olabilmesi için eğitim ve öğretimde kalite artırılabacaktır.

Hedef

2.1. Öğrenme kazanımlarını takip eden ve velileri de sürece dâhil eden bir yönetim anlayışı ile öğrencilerimizin akademik başarıları ve sosyal faaliyetlere etkin katılımı artırılabacaktır.

Performans Göstergeleri

2.1.1. Sanat, bilim, kültür ve spor alanlarında en az bir faaliyete katılan öğrenci oranı

PLAN DÖNEMİ BAŞINDA	HEDEF				
2023	2024	2025	2026	2027	2028
%92	%93	%94	%95	%96	%97

2.1.2.Yapılan Gezi Sayısı( OKUL GENELİ)

PLAN DÖNEMİ BAŞINDA	HEDEF				
2023	2024	2025	2026	2027	2028
10	11	12	13	14	15

2.1.3.Değerler Eğitimi Etkinlik Sayısı

PLAN DÖNEMİ BAŞINDA	HEDEF				
2023	2024	2025	2026	2027	2028
3	4	5	6	7	8

Stratejiler

2.1.1. Bütün eğitim kademelerinde sosyal, sanatsal, kültürel ve sportif faaliyetlerin sayısı, çeşidi ve öğrencilerin söz konusu faaliyetlere katılım oranı artırılabacak, gerçekleştirilecek faaliyetlerin takip edilebilmesine imkân sağlayacak bir izleme sistemi geliştirilecektir.  
2.1.2 Yıl içinde öğrencilere sosyal faaliyetler planlanacaktır.  
2.1.3. Değerler eğitimi kulübü ile faaliyetler yapılacaktır.

**TEMA: EĞİTİM-ÖĞRETİMDE KALİTE**

Okul/Kurum Türü: İLKOKUL

Amaç

2. Öğrencilerimizin gelişmiş dünyaya uyum sağlayacak şekilde çağın gerektirdiği evrensel yeterliliklere sahip, donanımlı, milli ve manevi değerleri benimsemiş bireyler olabilmesi için eğitim ve öğretimde kalite artırılabacaktır.

Hedef

2.2. Temel eğitimde bilimsel, sosyal, sportif, kültürel, sanatsal ve toplumsal hizmet gibi alanlarda etkinliklere katılım oranı artırılacak ve sürekli öğrenmeye teşvik etmek amacıyla öğrencilere okuma kültürü kazandırılacaktır.

Performans Göstergeleri

2.2.1. Öğrenci başına okunan kitap sayısı

PLAN DÖNEMİ BAŞINDA	HEDEF				
2023	2024	2025	2026	2027	2028
15	16	17	18	19	20

Stratejiler

2.2.1. Eğitim süreçleri; öğrencilerin millî, manevi ve evrensel değerleri tutum ve davranışa dönüştürebilecekleri bir anlayışla güçlendirilecek, okuma kültürünü desteklemeye yönelik çalışmalar yürütülecektir.



**TEMA: EĞİTİM-ÖĞRETİMDE KALİTE**

Okul/Kurum Türü: İLKOKUL

Amaç

2. Öğrencilerimizin gelişmiş dünyaya uyum sağlayacak şekilde çağın gerektirdiği evrensel yeterliliklere sahip, donanımlı, milli ve manevi değerleri benimsemiş bireyler olabilmesi için eğitim ve öğretimde kalite artırılabacaktır.

Hedef

2.3. Yol gösterici ve önleyici rehberlik anlayışı ön plana çıkarılarak düzeltme, iyileştirme ve geliştirmeyi esas alan bir anlayışla öğrencilerimizi ilgi ve becerileriyle orantılı bir şekilde üst öğrenime veya istihdama hazır hale getiren daha kaliteli bir kurum yapısına geçilecektir.

Performans Göstergeleri

2.3.1. Öğrencilere yapılan seminer çalışmaları

PLAN DÖNEMİ BAŞINDA	HEDEF				
2023	2024	2025	2026	2027	2028
5	6	7	8	9	9

2.3.2. Veli eğitim çalışmaları

PLAN DÖNEMİ BAŞINDA	HEDEF				
2023	2024	2025	2026	2027	2028
5	6	7	8	9	9

2.3.3. Veli toplantılarına katılım oranı

PLAN DÖNEMİ BAŞINDA	HEDEF				
2023	2024	2025	2026	2027	2028
%75	%76	%77	%78	%79	%80

2.3.4. Özel eğitim ve rehberlik alanında okul bazında yürütülen proje sayısı

PLAN DÖNEMİ BAŞINDA	HEDEF				
2023	2024	2025	2026	2027	2028
2	2	3	3	4	4

Stratejiler

2.3.1.2. Eğitsel, kişisel ve meslekî rehberlik faaliyetlerinin sağlıklı şekilde yürütülmesi sağlanacaktır.

2.3.3. Bireylerin bilgi eksiklerini gidermek, yeteneklerini geliştirmek, derslerdeki başarılarını artırmak ve sınavlara hazırlanmalarına destek olmak amacıyla, velilerle iletişim halinde olunacaktır.

## TEMA: KURUMSAL KAPASİTE

Okul/Kurum Türü: İLKOKUL

Amaç

3. Eğitim ve öğretim faaliyetlerinin daha nitelikli olarak verilebilmesi için okulumuzu fiziki ve teknolojik altyapısıyla güçlü, nitelikli personelle eğitime erişimi ve eğitimde kaliteyi artırmaya çalışan, etkin ve hesap verebilen kurumsal yapıya haline getirmek.

Hedef

3.1. Teknolojinin eğitim sistemine daha fazla uyarlanması amacıyla dijital içeriklerin kullanımını artırılacak.

Performans Göstergeleri

3.1.1. Öğretmen başına düşen yıllık hizmet içi eğitim süresi( OBA üzerinden)

PLAN DÖNEMİ BAŞINDA	HEDEF				
2023	2024	2025	2026	2027	2028
10	15	16	17	18	19

3.1.2. Öğrencilerin dijital platformlarda tamamladıkları eğitim materyali sayısı

PLAN DÖNEMİ BAŞINDA	HEDEF				
2023	2024	2025	2026	2027	2028
1	2	3	4	5	6

Stratejiler

3.1.1. Öğretmenlerin meslek öncesi eğitimlerinin bütünleyici bir parçası olarak öğretmenlik mesleğine ilişkin bilgi, beceri, tutum, değerlerin geliştirilmesi ve pedagojik yetkinliklerin desteklenmesi amacıyla “Bakanlığımızın belirlemiş olduğu eğitimlere katılımları desteklenecek ve teşvik edilecektir.

3.1.2. Bireylerin bilgi eksiklerini gidermek, yeteneklerini geliştirmek, derslerdeki başarılarını artırmak için uzaktan eğitim portalları da eğitime dahil edilecek ve öğrencilerin kullanımını teşvik edilecektir.

**TEMA: KURUMSAL KAPASİTE**

Okul/Kurum Türü: İLKOKUL

Amaç

3. Eğitim ve öğretim faaliyetlerinin daha nitelikli olarak verilebilmesi için okulumuzu fiziki ve teknolojik altyapısıyla güçlü, nitelikli personelle eğitime erişimi ve eğitimde kaliteyi artırmaya çalışan, etkin ve hesap verebilen kurumsal yapıyı haline getirmek.

Hedef

3.2. OKUL hizmetlerinin etkin sunumunu sağlamak üzere insan kaynaklarının yapısını ve niteliğini geliştirmek.

Performans Göstergeleri

3.2.1. HİZMETİÇİNE KATILAN PERSONEL SAYISI ( yüzyüze)

PLAN DÖNEMİ BAŞINDA	HEDEF				
2023	2024	2025	2026	2027	2028
5	6	6	6	7	7

3.2.2. OKULUMUZDA uluslararası hareketlilik programına katılan personel oranı

PLAN DÖNEMİ BAŞINDA	HEDEF				
2023	2024	2025	2026	2027	2028
0	0	1	1	2	2

Stratejiler

3.2.1. Çalışanlarının motivasyon ve iş doyumunu artırmaya yönelik çalışmalar yapılacaktır.

3.2.2 Çalışanların bilgi ve görgü düzeylerini artırmak, tecrübe paylaşımını sağlamak amacıyla çalışan hareketliliği de dâhil olmak üzere ulusal ve uluslararası kurum ve kuruluşlarla ortak faaliyetler yapılacaktır.

**TEMA: KURUMSAL KAPASİTE**

Okul/Kurum Türü: İLKOKUL

Amaç

3. Eğitim ve öğretim faaliyetlerinin daha nitelikli olarak verilebilmesi için okulumuzu fiziki ve teknolojik altyapısıyla güçlü, nitelikli personelle eğitime erişimi ve eğitimde kaliteyi artırmaya çalışan, etkin ve hesap verebilen kurumsal yapıyı haline getirmek.

Hedef

3.3. Plan dönemi sonuna kadar, belirlenen kurum standartlarına uygun eğitim ortamlarını tesis etmek ve etkin, verimli bir mali yönetim yapısı oluşturmak.

Performans Göstergeleri

3.3.1. Derslik Başına Düşen Öğrenci Sayısı

PLAN DÖNEMİ BAŞINDA	HEDEF				
2023	2024	2025	2026	2027	2028
30	30	29	29	29	29

3.3.2. Spor salonundan YARARLANAN ÖĞRENCİ SAYISI/ORANI

PLAN DÖNEMİ BAŞINDA	HEDEF				
2023	2024	2025	2026	2027	2028
%10	%20	%30	%40	%50	%60

3.3.3. Kütüphaneden YARARLANAN ÖĞRENCİ ORANI

PLAN DÖNEMİ BAŞINDA	HEDEF				
2023	2024	2025	2026	2027	2028
%10	%12	%20	%25	%30	%40

3.3.4. Ulusal ve uluslar arası kurum ve kuruluşlardan sağlanan kaynak miktarındaki artış yüzdesi

PLAN DÖNEMİ BAŞINDA	HEDEF				
2023	2024	2025	2026	2027	2028
%0	%0	%2	%2	%4	%6

	3.3.5. Okul ve derslik yapımı ile büyük onarımlar için hayırsever yardım miktarı					
	<b>PLAN DÖNEMİ BAŞINDA</b>	<b>HEDEF</b>				
	<b>2023</b>	<b>2024</b>	<b>2025</b>	<b>2026</b>	<b>2027</b>	<b>2028</b>
	%5	%7	%10	%12	%15	%20
Stratejiler	3.3.1. Okulun fiziki ortamları öğrencilerin gereksinimlerine uygun biçimde düzenlenecek ve destek eğitim odası işlevsel olarak kullanılacaktır.					
	3.3.2. Okul bahçeleri, spor salonu öğrencilerin sosyal ve kültürel gelişimlerini destekleyecek ve aktif yaşamı teşvik edecek şekilde düzenlenecek; öğrencilerin sosyal, sanatsal, sportif ve kültürel etkinlikler yapabilecekleri alanlar artırılacaktır.					
	3.3.3. Okulun kütüphane, ders ve laboratuvar araç-gereçleri ile makine-teçhizat dâhil her türlü donatım malzemesi ihtiyaçları için yetkili mercilerle iletişime geçilecektir.					
	3.3.4. Okula ait projelerin oluşturulmasında birimlerin ihtiyaç programları, hijyen, enerji verimliliği, konfor şartları ile maddi ve doğal kaynakların tasarrufu gibi öncelikler dikkate alınacak ve ilgili makamlarla işbirliğine geçilecektir.					
	3.3.5. Teknolojik alt yapı standartları çerçevesinde okulun donatılması için hayırseverlerle iletişime geçilecektir.					

## 4.2. Maliyetlendirme

Tablo 32. Tahmini Maliyet Tablosu

	2024	2025	2026	2027	2028	Toplam Maliyet
<b>Amaç 1</b>	11000	11500	11500	6500	6500	47000
<b>Hedef 1.1</b>	10000	10000	10000	5000	5000	40000
<b>Hedef 1.2</b>	1000	1500	1500	1500	1500	7000
<b>Amaç 2</b>	40200	42500	47900	53500	59500	243600
<b>Hedef 2.1</b>	1200	1300	1400	1500	2000	7400
<b>Hedef 2.2</b>	38000	40000	45000	50000	55000	228000
<b>Hedef 2.3</b>	1000	1200	1500	2000	2500	8200
<b>Amaç 3</b>	58000	85000	105000	110000	130000	488000
<b>Hedef 3.1</b>	18000	20000	30000	35000	40000	143000
<b>Hedef 3.2</b>	10000	15000	20000	25000	30000	100000
<b>Hedef 3.3</b>	30000	50000	55000	60000	60000	255000
<b>Genel Yönetim Giderleri</b>	10000	10000	12000	12000	15000	59000
<b>TOPLAM</b>	228400	288000	340800	362000	407000	1626200

## 5. İZLEME VE DEĞERLENDİRME

Okulumuz Stratejik Planı izleme ve değerlendirme çalışmalarında 5 yıllık Stratejik Planın izlenmesi ve 1 yıllık gelişim planının izlenmesi olarak ikili bir ayrıma gidilecektir.

Stratejik planın izlenmesinde 6 aylık dönemlerde izleme yapılacak denetim birimleri, il ve ilçe millî eğitim müdürlüğü ve Bakanlık denetim ve kontrollerine hazır halde tutulacaktır.

Yıllık planın uygulanmasında yürütme ekipleri ve eylem sorumlularıyla aylık ilerleme toplantıları yapılacaktır. Toplantıda bir önceki ayda yapılanlar ve bir sonraki ayda yapılacaklar görüşülüp karara bağlanacaktır.

İzleme Değerlendirme Dönemi	Gerçekleştirilme Zamanı	İzleme Değerlendirme Dönemi Süreç Açıklaması	Zaman Kapsamı
<b>Birinci Dönem</b>	Ocak-Temmuz	Sorumlu kişilerce yürüttükleri faaliyet ve projelerle ilgili raporların hazırlanıp İzleme ve Değerlendirme Ekibine verilmesi	6 aylık dönemlerde
<b>İkinci Dönem</b>	Temmuz ayı	İzleme ve Değerlendirme Ekibince, iyileştirme ekiplerden gelen yıllık performans değerlendirmelerinin incelenerek, performans göstergelerinin ölçümü ve değerlendirilmesi, ait olduğu yıl içinde yapılan faaliyetlerin o yılki bütçeyle uyumu ve elde edilen sonuçların Stratejik Planda önceden belirlenen amaç ve hedeflere ne derece örtüştüğünün rapor halinde okul müdürünün bilgisine sunulması. Planın uygulanma sürecinde bir aşama olup olmadığının saptanarak, bunların düzeltilmesine yönelik tedbirlerin alınması	6 aylık dönemlerde

**EKLER:****EK-1 Paydaş Sınıflandırma Matrisi**

PAYDAŞLAR	İÇ PAYDAŞLAR	DIŞ PAYDAŞLAR	YARARLANICI		
	Çalışanlar, Birimler	Temel ortak	Stratejik ortak	Tedarikçi	Müşteri, hedef kitle
Millî Eğitim Bakanlığı	X	X	X		
Valilik		X			
Milli Eğitim Müdürlüğü		X			
İlçe Milli Eğitim Müdürlüğü		X			
Etimesgut Kaymakamlığı		X			
Etimesgut Mal Müdürlüğü		X			
Okullar ve Bağlı Kurumlar		X			
Öğretmenler ve Diğer Çalışanlar	X				
Öğrenciler ve Veliler	X				X
Okul Aile Birliği	X				
Büyükşehir -Etimesgut Belediyesi		X			
Şehit Osman Avcı Karakolu		X			
Etimesgut RAM		X			
ŞEKER 119 ASM		X			
Eryaman Halk Eğitim Merkezi		X			
Aksu Turizm Okul Servisi				X	

**EK -2 Paydaş Önceliklendirme Matrisi**

Paydaş	İç Paydaş	Diş Paydaş	Yararlanıcı (Müşteri)	Neden Paydaş?
MEB		√		Bağlı olduğumuz merkezi idare
Valilik		√		Tedarikçi mahalli idare
İl Milli Eğitim Müdürlüğü		√		Bağlı olduğumuz mahalli idare
İlçe Milli Eğitim Müdürlükleri		√		Bağlı olduğumuz mahalli idare
Etimesgut Kaymakamlığı		√		Bağlı olduğumuz mahalli idare
Etimesgut Mal Müdürlüğü		√		Bağlı olduğumuz mahalli idare
Okullar ve Bağlı Kurumlar		√		Hizmet etkileşiminde buldukları için
Öğretmenler ve Diğer Çalışanlar	√			Hizmet sağladıkları için
Öğrenciler ve Veliler			√	Hizmet aldıkları için
Okul Aile Birliği	√			Destek verdikleri için
Büyükşehir -Etimesgut Belediyesi		√		Tedarikçi mahalli idare
Şehit Osman Avcı Karakolu		√		Tedarikçi mahalli idare
Etimesgut RAM		√		Stratejik ortak
ŞEKER 119 ASM		√		Tedarikçi ortak
Eryaman Halk Eğitim Merkezi		√		Stratejik ortak
Aksu Turizm Okul Servisi		√		Tedarikçi özel idare





#### Ek-4 Paydaş Anketleri

##### Sevgili Öğrencimiz;

- Bu anketin amacı, okul hakkındaki görüşlerini toplamaktır.
- Bu anket, kimlik bilgileri girilmeden yapılmalıdır.
- Okul hakkında görüşlerini yansıtan kutuya "X" işareti koyarak neler düşündüğünü öğrenmemize yardımcı olabilirsin.
- Anketimize katıldığın için teşekkür ederiz.

NO	İLKOKUL ÖĞRENCİLERİ İÇİN KONU BAŞLIKLARI	Kesinlikle Katlıyorum	Katlıyorum	Kararsızım	Kesinlikle Katılmıyorum	Katılmıyorum
		( )	( )	( )	( )	( )
01-	Okulumu seviyorum.	( )	( )	( )	( )	( )
02-	Okulumda kendimi güvende hissediyorum.	( )	( )	( )	( )	( )
03-	Okulumun içi ve bahçesi temizdir.	( )	( )	( )	( )	( )
04-	Öğretmenim adildir.	( )	( )	( )	( )	( )
05-	Öğretmenim benimle ilgileniyor.	( )	( )	( )	( )	( )
06-	Yardıma ihtiyacım olursa öğretmenim bana yardım eder.	( )	( )	( )	( )	( )
07-	Öğretmenim derse katılmamı sağlar.	( )	( )	( )	( )	( )
08-	Öğretmenim dersleri farklı araçlar kullanarak anlatır.	( )	( )	( )	( )	( )
09-	Okul kantininde yeterli ve sağlıklı yiyecekler var.	( )	( )	( )	( )	( )
10-	Okulda ders dışı eğlenceli etkinlikler var.	( )	( )	( )	( )	( )
11-	Teneffüslerde ihtiyaçlarımı giderebiliyorum.	( )	( )	( )	( )	( )
12-	Öğretmenim her gün beni çok çalıştırıyor.	( )	( )	( )	( )	( )

NO	ÖĞRETMENLER İÇİN KONU BAŞLIKLARI	Kesinlikle Katlıyorum	Katlıyorum	Kararsızım	Kesinlikle Katılmıyorum	Katılmıyorum
		( )	( )	( )	( )	( )
01-	Okulun misyonu ve vizyonunu tam olarak anlıyorum.	( )	( )	( )	( )	( )
02-	Okulda eğitim ve yönetim kalitesi sürekli olarak gelişiyor.	( )	( )	( )	( )	( )
03-	Okul temiz ve hijyeniktir.	( )	( )	( )	( )	( )
04-	Okul, öğrencilerin ve personelin güvenliğini sağlamak için uygun güvenlik önlemleri alır.	( )	( )	( )	( )	( )
05-	Okul, yeni kabul edilen öğrencilere uygun desteği sağlar.	( )	( )	( )	( )	( )
06-	Okulumuz mesleki yeterliliğimi geliştirmek için eğitim fırsatları sunuyor.	( )	( )	( )	( )	( )
07-	Okul yönetimimiz öğretmenleri etkin bir şekilde yönlendirir.	( )	( )	( )	( )	( )
08-	Okulumuz, öğrencilerin öğrenme ilgisini uyandıracak bir öğrenme ortamı oluşturmuştur.	( )	( )	( )	( )	( )
09-	Etkili bir öğretmen olmak için ihtiyaç duyduğum kaynaklara erişimim var.	( )	( )	( )	( )	( )

10-	Bana sunulan kaynakları kullanmak için gerekli eğitime sahibim.	( )	( )	( )	( )	( )
11-	Okulumuzun, farklı ihtiyaçları olan öğrencileri desteklemek için etkin bir politikası vardır.	( )	( )	( )	( )	( )
12-	Okulumuz müfredat uygulamasını etkin bir şekilde izler.	( )	( )	( )	( )	( )
13-	Okulumuz, velilere uygun etkinlikler düzenlemektedir.	( )	( )	( )	( )	( )
14-	Diğer öğretmenlerle iş birliği yaparım.	( )	( )	( )	( )	( )
15-	Okul personeli arasında dostane bir ilişki sürdürülür.	( )	( )	( )	( )	( )
16-	Takım ruhumuz ve moralimiz yüksek.	( )	( )	( )	( )	( )
17-	Okulumuza aidiyet hissediyorum.	( )	( )	( )	( )	( )

NO	VELİLER İÇİN KONU BAŞLIKLARI					
		Kesinlikle Katılıyorum	Katılıyorum	Kararsızım	Kesinlikle Katılmıyorum	Katılmıyorum
01-	Okulun misyonu ve vizyonunu tam olarak anlıyorum.	( )	( )	( )	( )	( )
02-	Okulda eğitim ve yönetim kalitesi sürekli olarak gelişiyor.	( )	( )	( )	( )	( )
03-	Okul temiz ve hijyeniktir.	( )	( )	( )	( )	( )
04-	Okul, öğrencilerin ve personelin güvenliğini sağlamak için uygun güvenlik önlemleri alır.	( )	( )	( )	( )	( )
05-	Okul, yeni kabul edilen öğrencilere uygun desteği sağlar.	( )	( )	( )	( )	( )
06-	Okul, çocuğumun okumaya olan ilgisini geliştirmesine yardımcı olabilir.	( )	( )	( )	( )	( )
07-	Okul çocuğumun öğrenme ilgisini güçlendiriyor.	( )	( )	( )	( )	( )
08-	Okul çocuğumun ahlaki gelişimini teşvik edebilir.	( )	( )	( )	( )	( )
09-	Okulda kullanılan değerlendirme yöntemleri çocuğumun gelişimini tüm yönleriyle anlamama yardımcı oluyor.	( )	( )	( )	( )	( )
10-	Okul, çocuğumun öğrenme performansı ve gelişimi hakkında beni iyi bilgilendiriyor.	( )	( )	( )	( )	( )
11-	Okul çocuğuma duygusal rahatsızlık ve öğrenme güçlükleri ile karşılaştığımda yeterli desteği ve rehberlik sağlar.	( )	( )	( )	( )	( )
12-	Öğretmenlerin benimle iletişim kurma yöntemlerinden memnunum.	( )	( )	( )	( )	( )
13-	Herhangi bir problem durumunda müdür endişelerime cevap veriyor.	( )	( )	( )	( )	( )
14-	Okulda, velilerin ihtiyaçlarına uygun eğitim faaliyetleri düzenlenir.	( )	( )	( )	( )	( )
15-	Okul, çocukların gelişimini desteklemek için velilerle iyi bir ilişki kurar.	( )	( )	( )	( )	( )
16-	Okul, aktif veli katılımını teşvik eder.	( )	( )	( )	( )	( )
17-	Okulun veli etkinliklerine aktif olarak katılırım.	( )	( )	( )	( )	( )
18-	Bir veli olarak okula aidiyet hissediyorum.	( )	( )	( )	( )	( )
19-	Çocuğumun ev ödevlerini tamamlamasını sağlarım.	( )	( )	( )	( )	( )
20-	Çocuğumu okumaya teşvik ederim.	( )	( )	( )	( )	( )
21-	Çocuğumun her gün okula gitmesini sağlarım.	( )	( )	( )	( )	( )
22-	Çocuğumun eğitiminde aktif bir ortağım.	( )	( )	( )	( )	( )

**EK-5 Örnek Hedef Kartı:**

<b>TEMA:</b>	
Okul/Kurum Türü:	
Amaç	
Hedef	
Performans Göstergeleri	
Stratejiler	